

LTO Sotočje - poslovno poročilo 2009

Pripravili: Janko Humar, Klavdija Lešnik, Mateja Leban, Jelka Kavčič

1. PREDSTAVITEV ZAVODA LTO SOTOČJE	2
2. IZPOLNJEVANJE KROVNIH CILJEV POSTAVLJENIH ZA LETO 2009	5
3. IZPOLNJEVANJE CILJEV PO AKTIVNOSTIH	6
3.1. RAZVOJ ČLOVEŠKIH VIROV	6
3.1.1. Zaposleni v zavodu LTO Sotočje v letu 2009:.....	6
3.1.2. Izobraževanje in delavnice	6
3.2. INFORMACIJSKA SLUŽBA	8
3.2.1. Dejavnosti info centrov:	8
3.2.3. Internet in rezervacijski sistem (CRS).....	11
3.3. TRŽNE AKTIVNOSTI	13
3.3.1. Borze, sejmi in delavnice.....	13
3.3.2. Novinarji in študijske ture	14
3.3.3. Stiki z javnostjo.....	15
3.3.4. Pomembnejši poslovni, strokovni in drugi dogodki:.....	16
3.4. VELIKE PROMOCIJSKE AKCIJE IN NOVI PROMOCIJSKI MATERIALI	18
3.5. SODELOVANJE S TURISTIČNIMI DRUŠTVI V OBČINI TOLMIN	20
3.6. REGIONALNO POVEZOVANJE	22
3.6.1. Julijske Alpe	22
3.6.2. Dolina Soče	22
3.6.3. RDO Smaragdna pot.....	22
3.7. INFRASTRUKTURA V UPRAVLJANJU	24
3.7.1. Javorca:.....	24
3.7.2. Tolminska korita.....	24
3.7.3. Nadiža.....	25
4. REZULTATI TURIZMA NA OBMOČJU LTO SOTOČJE 2009	26
4.1. GOSTJE IN NOČITVE V OBČINAH TOLMIN IN KOBARID	26
4.2. STRUKTURA OBISKOVALCEV PO NACIONALNOSTI.....	27
4.3. SEZONSKA RAZPOREDITEV REALIZACIJE NOČITEV	27
4.4. STRUKTURA NAMESTITVENIH KAPACITET IN REALIZACIJA	28
4.5. TREND GIBANJA REALIZACIJE NOČITEV V ZADNJEM DESETLETJU.....	29
5. FINANČNO POROČILO	30
5.1. PRIHODKI.....	30
5.2. STROŠKI PO STROŠKOVNIH MESTIH	32
5.3. POSLOVNI REZULTAT	35
6. DRUGE OCENE USPEHA POSLOVANJA	36
7. RAČUNOVODSKO POROČILO	39
7.1. POJASNILA K IZKAZOM	39
7.1.1. Pojasnila k postavkam bilance stanja	39
7.1.2. Pojasnila k izkazu prihodkov in odhodkov določenih uporabnikov.....	41

1. Predstavitev zavoda LTO Sotočje

LTO Sotočje je zavod za pospeševanje razvoja turizma. Predhodnika današnjega zavoda je z namenom urediti organiziranost turizma na območju občine in prispevati k hitrejšemu razvoju te dejavnosti 15. 07. 1999 ustanovila občina Tolmin. Decembra 2001 (Tolmin 18. 12. in Kobarid 20. 12.) pa je skupaj s sosednjo občino Kobarid sprejela nov akt o ustanovitvi skupnega zavoda, ki od tega leta naprej deluje na območju obeh občin. Od ustanovitve do maja 2002 je zavod gostoval v prostorih občine Tolmin na Brajdi. 09. 05. 2002 je bil oprt prvi Turistično informacijski center (TIC) v Tolminu v ulici Petra Skalarja 4, kjer je tudi sedež zavoda. 09. 07. 2004 je zavod skupaj z ustanovo Fundacija Poti miru v Posočju odprl TIC Kobarid, 06. 07. 2007 pa info točko v Podbrdu. Točka v Podbrdu deluje samo preko glavne sezone. Na Mostu na Soči je od 22. 11. 2005 postavljen E-info terminal. LTO Sotočje skrbi tudi za pomembne elemente turistične infrastrukture: od leta 2000 za odprta vrata cerkvice sv. Duha na Javorci, od leta 2006 za vzdrževanje in urejanje turističnih poti v Tolminskih koritih, od leta 2008 pa tudi za izvajanje parkirnega režima ob Nadiži.

Osnovne naloge zavoda

- oblikovanje turistične ponudbe na območju občin ustanoviteljic
- informiranje obiskovalcev
- zbiranje informacij o turistični realizaciji
- promocija turistične ponudbe
- sooblikovanje turistične ponudbe Slovenije
- sodelovanje s sorodnimi ustanovami in organizacijami
- mednarodno sodelovanje
- spodbujanje razvoja turistične dejavnosti
- lastna dejavnost, ki ni v nasprotju z osnovnim poslanstvom zavoda

Organi zavoda

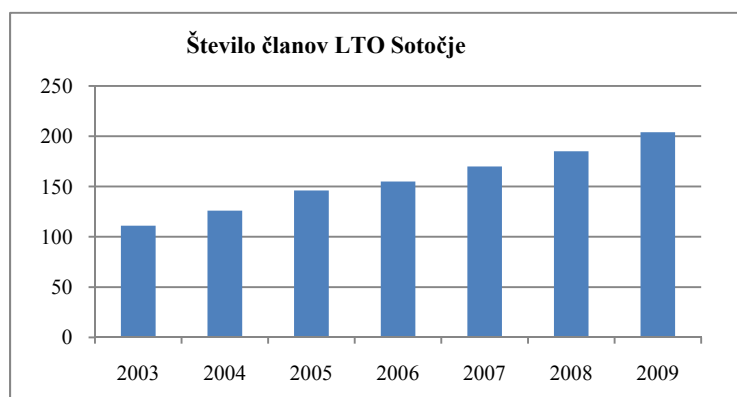
- **Svet zavoda:** sestavlja 11 članov. Konec leta 2008 je bivšim članom sveta potekel mandat zato so bili v leto 2009 na novo so bili imenovani naslednji člani:
 - **imenovani s strani občin ustanoviteljic:** Darjo Velušček, Lucijan Rejec, Borut Nikolaš za občino Tolmin in Jože Šerbec ter Danilo Ivančič za občino Kobarid
 - **imenovani s strani članov:** Valentin Reya in Ljubo Skrt za Tolmin, ter Tanja Hvala in Klavdij Rakušček za Kobarid
 - **predstavniki zaposlenih:** Tatjana Humar, ki so jo člani sveta imenovali tudi za predsednico sveta zavoda
- **Direktor zavoda:** je izbran na osnovi javnega razpisa za mandatno obdobje 4 let. Konec leta 2008 je bil za tekoče mandatno obdobje ponovno imenovan Janko Humar.
- **Občni zbor članov:** sklicuje direktor po potrebi. V letu 2009 smo izvedli dva delna občna zbora, 30.03. v Kobaridu in 31.03. v Tolminu, na teh zborih so člani LTO tudi izvolili svoje predstavnike v svet zavoda.

Članstvo

Ena izmed ključnih nalog zavoda je pomoč in podpora podjetnikom in posameznikom, ki se na področju občin ustanoviteljic ukvarjajo s turistično dejavnostjo. Članstvo je prostovoljno, pogoj je pristopna izjava in aktivno sodelovanje v akcijah zavoda.

LTO sotočje ima trenutno 204 člane – v letu 2009 se nam je pridružilo 22 novih.

SEGMENT	Kobarid	Tolmin	Cerkno	Bovec	SKUPAJ
namestitvene kapacitete	50	57	0	2	109
gostinstvo	5	24	0	0	29
agencije in prevozniki	6	19	0	0	25
društva in institucije	7	12	0	0	19
turistične kmetije	2	8	2	0	12
kampi	4	2	0	0	6
drugo	2	2	0	0	4
SKUPAJ	76	124	2	2	204



Organizacijske enote

Sedež zavoda LTO Sotočje je na naslovu Ulica Petra Skalarja 4 v Tolminu. Organizacijske enote so postavljene v skladu z ključnima vsebinama dela in sicer turistično informativno dejavnostjo ter upravljanjem turistične infrastrukture:

- **Turistično informativna dejavnost:**
 - **TIC Tolmin:** turistično informacijski center za področje občine Tolmin. Odprt skozi vse leto. Tudi sedež zavoda.
 - **TIC Kobarid:** turistično informacijski center za področje občine Kobarid. Odprt skozi vse leto. Od leta 2004 deluje v prostorih Fundacije Poti miru v Posočju s katero si tudi deli informacijsko službo.
 - **Info točka Podbrdo:** turistično informacijska točka za območje Baške grape. Skupaj z razstavo Tolminskega muzeja gostuje v zaščiteni Jakovkni hiši (Podbrdo 18). Odprta samo v glavni sezoni.
- **Upravljanje infrastrukture:**
 - **Cerkvica sv. Duha na Javorci:** eden od treh slovenskih spomenikov, uvrščena na seznam EU kulturne in zgodovinske dediščine. Odprta od konca aprila do

sredine oktobra; julija in avgusta vsak dan sicer ob vikendih in praznikih. Med letom je ključ na voljo v Tolminu.

- **Tolminska korita:** najpomembnejša tolminska naravna znamenitost in najnižja (tudi vstopna – 180 m) točka Triglavskega narodnega parka. LTO Sotočje skrbi za vstopno točko in poti v korita Tolminke in Zadlaščice. Odprto od Velike noči ali 01. aprila pa do 30. oktobra.
- **Nadiža:** nov projekt uveden v letu 2008: LTO Sotočje je preko poletne sezone skrbnik parkirnega režima ob Nadiži

Stroške delovanja TIC-ev pokrivajo občine ustanoviteljice, tekoči stroški oskrbovanja Javorce, urejanja Tolminskih korit in izvajanja parkirnega režima pa se pokrivajo iz vstopnine oz. parkirnine.

Zakonske in druge pravne podlage za delo zavoda

Zavod LTO Sotočje deluje na podlagi naslednjih zakonov in pravnih podlag:

- Zakon o zavodih
- Zakon o spodbujanju razvoja turizma
- Odlok o ustanovitvi zavoda Sotočje Kobarid – Tolmin
- Zakon o delovnih razmerjih
- Zakon o sistemu plač v javnem sektorju
- Kolektivna pogodba za negospodarstvo v RS
- Zakon o javnih naročilih
- Statut LTO Sotočje

Dolgoročni cilji zavoda

Zavod ima opredeljena dva dolgoročna cilja:

- spodbujanje rasti in razvoja kvalitetnih in trajnostnih oblik turističnih dejavnosti kot osnovne ali dopolnilne gospodarske dejavnosti pravnih oseb ali posameznikov na območju občin ustanoviteljic
- graditev območja občin ustanoviteljic v prepoznavno turistično destinacijo: z organiziranjem in povezovanjem ponudnikov, z graditvijo celostne ponudbe območja, s promocijo in pospeševanje prodaje na domačem in mednarodnem trgu, z vključevanjem lokalne ponudbe v regionalni in nacionalni okvir.

2. Izpolnjevanje krovnih ciljev postavljenih za leto 2009

Izpolnjevanje dolgoročnih ciljev zavoda

Opredeljeni dolgoročni cilji:

- Spodbujati rast in razvoj kvalitetnih in trajnostnih oblik turističnih dejavnosti kot osnovne ali dopolnilne gospodarske dejavnosti pravnih oseb in posameznikov na območju občin ustanoviteljic
- Z organiziranjem in povezovanjem ponudnikov, z graditvijo celostne ponudbe območja, s promocijo in pospeševanje prodaje na domačem in mednarodnem trgu, z vključevanjem lokalne ponudbe v regionalni in nacionalni okvir graditi območje občin ustanoviteljic v prepoznavno turistično destinacijo

Zavod LTO Sotočje je tudi v letu 2009 v celoti sledil opredeljenim dolgoročnim ciljem zavoda in prispevala k nadaljnji rasti in razvoju turistične destinacije.

Izpolnjevanje splošnih ciljev zavoda

Opredeljeni splošni cilji:

- Spodbujati razvoj novih ponudnikov in jih vključevati v članstvo
- Z intenzivnimi tržnimi aktivnostmi vplivati na čim manjše negativne posledice finančne krize
- Vzpostaviti regionalno destinacijsko organiziranost

V letu 2009 se nam je pridružilo 22 novih članov. Nove člane vzpodbujamo z animiranjem in svetovanjem, pomembno je tudi sodelovanje s PRC, ki mu pomagamo pripravljati programe izobraževanja za turistične ponudnike in oblikovati pravila razpisa za subvencioniranje razvoja turistične ponudbe. Nenazadnje je bila leta 2007 v popotresni program vključena možnost subvencioniranja fizičnih oseb prav na našo pobudo in ta program se je izkazal za enega najbolj učinkovitih.

Za prevzem iniciative na področju regionalnega destinacijskega managementa smo se odločili tudi zato, ker nam to omogoča dostop do večjih finančnih virov in posledično izvedbo učinkovitejših promocijskih akcij. V letu 2009 smo bili uspešni pri obeh zastavljenih ciljih: kot nosilec RDO Smaragdna pot smo vzpostavili regionalno destinacijsko organiziranost in tako izpolnili pogoj za uspeh na prijavo razpisa MG, s pomočjo katerega smo lahko angažirali 200.000 EUR za dodatne tržne aktivnosti.

Izpolnjevanje ciljev turistične realizacije

- glede na obstoječo finančno krizo, padec organiziranega turizma, nepredvidljivost razmer na trgu bo osnovna usmeritev destinacije v letu 2009 ohraniti rezultate obiska - števila nočitev in števila obiskovalcev – čim bližje rezultatom iz leta 2008
- pričakovati je večanje števila krajših in bližjih obiskov, zato bi dnevni obisk na najbolj popularnih turističnih točkah lahko narasel do 20%

Cilj ostati čim bližje rezultatom iz leta 2008 smo izpolnili, dnevni obisk pa povečali na vseh naših točkah: Javorci (32%), Nadiži (3x) in v Tolminskih koritih (16%).

3. Izpolnjevanje ciljev po aktivnostih

3.1. Razvoj človeških virov

3.1.1. Zaposleni v zavodu LTO Sotočje v letu 2009:

LOKACIJA	stalno zaposleni			študenti		pogodbe, določen čas	
	VII. st.	VI. st.	V. st.	št. štud.	št. ur	št. del.	št. ur
Tolmin	3		1	5	2.094,5		
Kobarid	1	1		3	1.160,8		
Tolminska korita				2	532	1	1.709
Javorca (pogodba)						1	824
Podbrdo				3	693		
Nadiža				9	1.400,5		

V letu 2009 je bilo v zavodu na stalnih delovnih mestih zaposlenih šest oseb. Od teh sta dve zaposlitvi novi – v skladu s poslovnim načrtom smo zaposlili novo informatorko v Kobaridu in poslovno sekretarko v Tolminu. Podjemno pogodbo za delovno mesto v Tolminskih koritih smo morali spremeniti v pogodbo za določen čas, zaposlitev po podjemni pogodbi na Javorci ostaja.

V minulem letu nam je pomagalo tudi 22 študentov.

3.1.2. Izobraževanje in delavnice

- **Ljubljana 27.3.2009: izobraževanje STIP** – vnos kolesarskih in pohodniških poti; udeleženci:
- **Bled, TNP, 16.04.2009:** izobraževanje zaposlenih v TIC-ih Julijske Alpe – splošno o Triglavskem narodnem parku
- **Ljubljana, 6.2.2009: dodatno izobraževanje CRS**, novosti, nov sistem... Klavdija Lešnik – LTO Sotočje
- **Čiginj, 8.8. - 19.8.2009: delavnice za pripravo novih internetnih portalov** LTO Sotočje in Smaragdna pot. Udeleženci: Janko Humar, Klavdija Lešnik, Andreja Raholin, Alenka Omejc
- **Ljubljana, 17.9. in 18.9.2009: izobraževanje za vnos v nove internetne portale** LTO Sotočje in Smaragdna pot. Udeleženci 17.9.2009: Janko Humar, Klavdija Lešnik, Andreja Raholin, Alenka Omejc, Mateja Leban; 18.9.2009: Tatjana Humar, Mateja Leban
- **Tolmin, 2.10.2009: delavnica z Inventero** – pregled stanja na obeh portalih, pomanjkljivosti, spremembe, dopolnitve, Inventera: Blaž Knafelj & Boris Kapitanovič, LTO Sotočje: Janko Humar, Mateja Leban
- **Ljubljana 14.10.2009: seminar Aktualna vprašanja pri vodenju javnega zavoda** (Inovativa), udeleženec Janko Humar

- **Ljubljana, 11. 11. 2009: seminar Odgovornost delodajalca** (Hera), udeleženka Alenka Omejc.
- **Portorož, 19. in 20.11.2009: motivacijsko srečanje skrbnikov postala STIP**, seminarji in delavnice na temo e-oglaševanja, predstavitev novosti,... - Klavdija Lešnik, Mateja Leban, Andreja Raholin, Tatjana Humar.
- **Delavnica za pripravo izhodišč za tržno identiteto turistične destinacije** Tolmin&Kobarid, 24.11.2009: vodila Miša Novak, prisotni Janko Humar, Tatjana Humar, Mateja Leban
- **Ljubljana, 26. 11. 2009: seminar Varstvo osebnih podatkov** (Hera), udeleženka Alenka Omejc
- **Bled, 27. 11. 2009: seminar XI. strokovni posvet z mentorji praktičnega izobraževanja** študentov VGŠ Bled (VGŠ Bled), udeleženka Alenka Omejc
- **Ajdovščina, 3.12.2009: Obnovitvena delavnica za vnos na portal Smaragdna pot**, od LTO Sotočja prisotne Klavdija Lešnik, Andreja Raholin, Mateja Leban
- **Tolmin, 8.12.2009: sestanek z Inventero** – pregled stanja na obeh portalih, pomanjkljivosti, spremembe, dopolnitve, Inventera: Blaž Knafeljc & Boris Kapitanovič, LTO Sotočje: Janko Humar, Andreja Raholin, Mateja Leban
- **Tolmin, PRC, 16. in 17. 12. 2010: Komunikacija za turistične ponudnike** – I. modul Trženje. Sodelovala Mateja Leban
- **Ljubljana, 22.12.2009: dodatno izobraževanje STIP**, vnosi, novosti,... .Andreja Raholin, Tatjana Humar.
- **Izobraževalno motivacijska srečanja:**
 - Rapalska meja, Črna prst. 19.10.2009
 - Oglej in izliv Soče, 14.12.2009

3.2. Informacijska služba

3.2.1. Dejavnosti info centrov:

- posredovanje informacij in promocijskega materiala (info center, PTT, E-poslovanje)
- možnost uporabe interneta in računalnika v internetnem kotičku
- sodelovanje s ponudniki
- vnašanje podatkov o ponudnikih in ponudbah v informacijski in rezervacijski sistem (lastna internetna stran, STIP, Feratel Deskline)
- prodaja spominkov, literature, zemljevidov, razglednic
- mesečno spremljanje statistična gibanja turistične realizacije v občinah Tolmin in Kobarid
- objavljanjem koledarja prireditev v EPI centru in na internetu

3.2.1.1. TIC Tolmin 2009:

TIC Tolmin je bil junija, julija, avgusta in septembra odprt vsak dan, vključno z nedeljami in prazniki. Junija in septembra od 9.00 pa do 19.00, julija in avgusta od 9.00 pa do 20.00. V preostalem delu leta je bil TIC ob nedeljah zaprt, ob sobotah pa odprt od 9.00 do 13.00. Urnik med tednom: v aprilu od 9.00 do 18.00, v maju od 9.00 do 19.00, v preostalih mesecih pa od 9.00 do 16.00.

	DRŽAVA	JAN-MAR	APR	MAJ	JUN	JUL	AVG	SEP	OKT	NOV-DEC	2009	%	09/08
1	V. BRITANIJA	18	55	51	103	475	331	86	18	10	1.137	20,2%	91
2	SLOVENIJA	51	58	70	102	274	304	99	65	64	1.023	18,2%	105
3	NEMČIJA	8	51	80	141	270	373	47	40	1	1.010	17,9%	80
4	FRANCIJA	3	19	11	70	180	293	42	18	7	636	11,3%	83
5	ITALIJA	10	31	18	63	110	323	56	11	16	622	11,0%	99
6	ŠPANIJA	0	3	2		61	95	10	6	0	177	3,1%	96
7	IZRAEL	0		11	12	28	47	47	20	3	165	2,9%	75
8	ČEŠKA	3	11	4	18	38	47	22	3	10	146	2,6%	80
9	NIZOZEMSKA	0	1	8	12	46	44	20		0	131	2,3%	39
10	AVSTRIJA	1	6	1	9	17	48	1	2	2	85	1,5%	107
	OSTALI	12	5	33	25	149	80	67	9	9	502	8,9%	83
	SKUPAJ	106	240	289	555	1.648	1.985	497	192	122	5.634	100%	85
	delež	2%	4%	5%	10%	29%	35%	9%	3%	2%	100%		
	2008	165	110	434	556	2.276	2.126	676	202	71	6.616		
	razlika	-59	130	-145	-1	-628	-141	-179	-10	51	-982		

TIC Tolmin: Najpomembnejši obiskovalci info centra po mesecih in državah

V letu 2009 je TIC Tolmin obiskalo 5.634 obiskovalcev, 15% manj kot leto prej. Več je bilo Slovencev in Avstrijcev, Italijani so ostali na isti ravni, število drugih obiskovalcev pa se je zmanjšalo.

Internet za obiskovalce: hišni internet je izkoristilo 498 obiskovalcev (195 manj kot v 2008); največ je bilo Nemcev, Francozov in Angležev, sledijo Slovenci, Italijani, Avstrijci, Čehi, Američani in Španci.

V letu 2009 smo v prostorih TICa uredili novo delovno pisarno za potrebe izvajanja programa RDO Smaragdna pot.

3.2.1.2. TIC Kobarid 2009

TIC Kobarid je tudi v letu 2009 gostoval v prostorih Fundacije poti miru. Odprt je bil od 22. marca do konca oktobra vsak dan, vključno z nedeljami in prazniki. V juliju in avgustu od 9.00 do 20.00, maja, junija, septembra do 19.00 in marca do 18.00. V preostalem delu leta je bil TIC ob nedeljah zaprt, ob sobotah pa odprt od 9.00 do 13.00. Urnik med tednom je bil v tem času od 9.00 do 16.00 (novembra in decembra do 15.00).

	DRŽAVA	JAN-MAR	APR	MAJ	JUN	JUL	AVG	SEP	OKT	NOV-DEC	2009	delež	09/08
1	ITALIJA	126	521	540	516	755	1838	506	211	58	5.071	25,4%	90
2	SLOVENIJA	87	167	312	416	1149	1536	393	175	126	4.361	21,9%	106
3	NEMČIJA	4	61	173	267	722	971	400	100	15	2.713	13,6%	86
4	V. BRITANIJA	17	42	105	150	386	478	252	44	11	1.485	7,5%	67
5	FRANCIJA	14	8	29	45	425	588	45	9	4	1.167	5,9%	100
6	AVSTRIJA	2	50	150	154	193	324	143	80	1	1.097	5,5%	93
7	NIZOZEMSKA	0	6	17	54	269	325	59	11	0	741	3,7%	94
8	ZDA	0	20	59	107	100	124	130	45	5	590	3,0%	129
9	IZRAEL	0	8	20	52	90	162	112	70	3	517	2,6%	83
10	ČEŠKA	1	3	34	30	96	141	48	16	2	371	1,9%	86
	OSTALI	34	39	93	225	547	621	176	55	24	1.814	9,1%	83
	SKUPAJ	285	925	1.532	2.016	4.732	7.108	2.264	816	249	19.927	100%	91
	delež	1%	5%	8%	10%	24%	36%	11%	4%	1%	100%		
	2008	388	735	1.821	1.972	4.754	8.078	2.670	1.200	240	21.858		
	razlika	-103	190	-289	44	-22	-970	-406	-384	9	-1.931		

TIC Kobarid: Najpomembnejši obiskovalci info centra po mesecih in državah

V letu 2009 je TIC Kobarid obiskalo 19.927 obiskovalcev, 9% manj kot leto prej. Več je bilo Slovencev in Američanov, Francozi so ostali na isti ravni, število drugih obiskovalcev pa se je zmanjšalo.

Internet za obiskovalce: hišni internet je izkoristilo 1.558 obiskovalcev (164 manj kot v 2008); največ uporabnikov je bilo med Nemci, Angleži in Slovenci, sledijo Američani, Nizozemci, Italijani, Avstrijci in Izraelci.

V letu 2009 je občina Kobarid skupaj s TNP izbrala izvajalce za ureditev zelene hiše, dokončana so bila tudi vsa gradbena dela. LTO Sotočje je naročil in dostavil maketo za prostore novega TICa.

3.2.1.3. TIC Podbrdo 2009

TIC Podbrdi je bil odprt ob vikendih in praznikih v maju, juniju in septembru, julija in avgusta pa vsak dan od 10.00 do 12.00 in od 14.00 do 16.00. Po potrebi je odpiral vrata tudi za delovne sestanke in obiske zaključenih skupin.

	DRŽAVA	MAJ	JUN	JUL	AVG	SEP	OKT	2009	delež	09/08
1	SLOVENIJA	87	118	63	80	116	279	743	88,5%	263
2	V. BRITANIJA	4	2	20	16			42	5,0%	263
3	FRANCIJA			1	12			13	1,5%	325
4	NEMČIJA			7	6			13	1,5%	163
5	ITALIJA			3	6			9	1,1%	64
	OSTALI	0	0	6	10	4	0	20	2,4%	400
	SKUPAJ	91	120	100	130	120	279	840	100%	255
	delež	11%	14%	12%	15%	14%	33%	100%		
	2008	0	72	71	141	45		329		
	razlika	91	48	29	-11	75	279	511		
	lokalni sestanki	40	61	16	0	24	26	167	(16 sestankov)	

TIC Podbrdo: Obiskovalci info centra po mesecih in državah

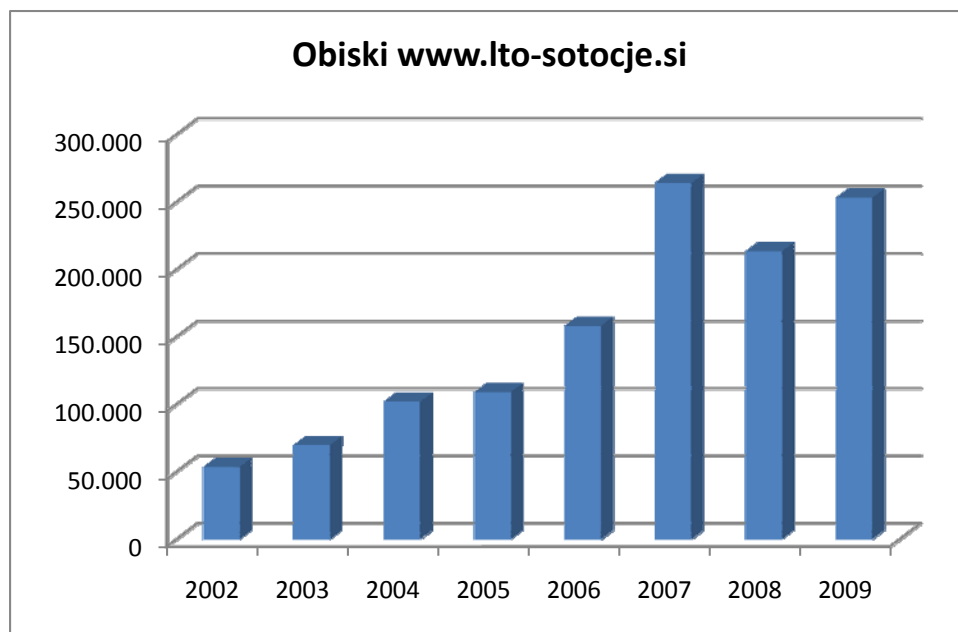
V letu 2009 je TIC Podbrdo obiskalo 840 obiskovalcev, kar je dva in polkrat več kot leto prej. Zmanjšalo se je edino število Italijanov, vseh ostalih je bilo bistveno več. V TICu Podbrdo seveda prevladujejo domači obiskovalci.

Z novo organizacijo in zadolžitvijo koordinatorja za delovanje TICa v Podbrdu se je uspešnost te točke bistveno povečala tako v smislu števila obiskovalcev kot v smislu vključevanja TICa v življenje lokalnega okolja.

3.2.3. Internet in rezervacijski sistem (CRS)

3.2.3.1. Internet – www.lto-sotocje.si

Stari portal www.lto-sotocje.si počasi opuščamo – v uporabi ostaja še toliko časa, dokler na novem portalu ne bo zadosti vsebin za kvalitetno informiranost in samostojno delovanje.



Obisk internetnih strani po letih

3.2.3.2. Novi internetni portali

V letu 2009 smo s pomočjo razpisa MG za dodatno promocijo, ki nam je pomagal pokriti polovico stroškov izdelali dva nova internetna portala:

- www.dolina-soce.com: hišni portal LTO Sotočje, ki bo nadomestil dosedanjšega in predstavil naše vsebine na sodoben in učinkovitejši način
- www.smaragdna-pot.com: kompleksen regionalni destinacijski portal za celotno območje Smaragdne poti, zgrajen na podoben način kot portal LTO Sotočje. Vsaka izmed 13 občin ima svojega skrbnika, ki je zadolžen za vnašanje vsebin z njegovega področja

3.2.3.3. Slovenski turistični informacijski portal www.slovenia.info

nadaljevali smo z vnašanjem in posodabljanjem vsebin naše ponudbe in naših ponudnikov in že četrtič prejeli priznanje STO za kakovostno urejanje internetnih vsebin.

3.2.3.4. Rezervacijski sistem CRS

V letu 2009 smo bili ponovno med najuspešnejšimi slovenski skrbnik rezervacijskega sistema. Se pa nam je za ca. 10% zmanjšalo število rezervacij narejenih v info centrih kar je za 2% manjši padec od skupnega padca števila obiskovalcev v naši TICih (-12%).

Rezervacijski sistem je vgrajen v našo staro in novo internetno stran.

Konec leta smo v rezervacijski sistem vnesli vse nove ponudnike, posodobile cene in prodajne pogoje ter z vsem ponudniki podpisali nove pogodbe o sodelovanju

Prodajno mesto	2001	2002	2003	2004	2005	2006	2007	2008	2009
TIC Tolmin	126	582	1.784	2.270	1.938	2.307	2.676	1.848	1.412
TIC Kobarid				822	1.128	655	1.239	1.621	1.369
CRS (rez. sistem)					774	688	1.808	2.775	2.712
SKUPAJ	126	582	1.784	3.092	3.840	3.650	5.723	6.244	5.496

Rezervacijski sistem: pregled rezerviranih nočitev po prodajnih mestih

Najpomembnejša vloga rezervacijskega sistema LTO Sotočje je pomoč manjšim in manj organiziranim ponudnikom. V letu 2009 smo tako prispevali:

NOČITVE V 2009	SKUPAJ	REZERVACIJE LTO	
		nočitve	delež
Hoteli	13.429	908	6,8%
Penzioni, gostišča	11.306	611	5,4%
Zasebne sobe & apt	14.503	4.405	30,4%
Planinske kočje	4.394	13	0,3%
CŠOD, mladina	20.158	0	0,0%
Kampi	55.868	40	0,1%
Turistične kmetije	3.244	496	15,3%
SKUPAJ	122.902	6.473	5,3%

3.3. Tržne aktivnosti

3.3.1. Borze, sejmi in delavnice

3.3.1.1. Hišni program LTO Sotočje:

- **The outdoor show Birmingham, Velika Britanija, 27.3 - 29.3.2009**, Predstavnik LTO Sotočje Tatjana Humar. Ostali naši ponudniki: Maya – Martina Krivec.
- **Workshop Padova, Italija, 17.3.2009**, predstavnik LTO Sotočje Tatjana Humar. Ostali naši ponudniki: Hotel Hvala, Positive Sport, Fundacija Poti miru
- **Workshop Milano, Italija, 18.3.2009**, predstavnik LTO Sotočje Tatjana Humar. Ostali naši ponudniki: Positive Sport, Fundacija Poti miru
- **Argus Bike, Dunaj, Avstrija, 4.4. - 5.4.2009**, Organizacija sejma predstavnštvo STO-ja na Dunaju – Predstavnik LTO Sotočje Peter Dakskobler, Peter Immich predstavil MTB vodnik po dolini Soče
- **Workshop New York, 12.5.2009**, Predstavnik LTO Sotočje Janko Humar – predstavil Dolino Soče kot osnovno temo delavnice na novinarski konferenci
- **SIW workshop Maribor, 29.5.2009**, Predstavniki LTO Sotočje Janko Humar, Mateja Leban in Klavdija Lešnik. Ostali prisotni ponudniki z našega področja: Hotel Hvala – Aleš in Tanja Hvala, Tmin Tours – Nataša Kocič
- **Workshop Amsterdam, Nizozemska, 12.5.2009**, Predstavnik LTO Sotočje Tatjana Humar.
- **Rekreatur Kranj, 22.8.2009**, predstavitev na startu rekreatura s stojnico, predstavnik LTO Sotočje Peter Dakskobler
- **Natour, borza aktivnih počitnic v Bovcu, 9.10.2009**, informator LTO Sotočje Tatjana Humar
- **Kolesarski sejem, Milano, Italija, 5.11. - 9.11.2009**, Pult LTO Sotočje, predstavnik Tatjana Humar

3.3.1.2. Sejmski nastopi v okviru Doline Soče:

- **Vakanz Luxemburg, Luxemburg, 9.1. - 11.1.2009**, Pult LTO Sotočje & LTO Bovec – Dolina Soče, informator Doline Soče – Klavdija Lešnik
- **C.B.R. Munchen, Nemčija, 26.2. - 2.3. 2009**, Pult Dolina Soče, informatorja LTO Sotočje Klavdija Lešnik in Mateja Leban ter Peter Immich. Prisotni ponudniki s prospekti
- **Fiets an Wandelbeurs Amsterdam, Nizozemska, 28.2. - 1.3.2009**, Pult Doline Soče, informator LTO Sotočje Tatjana Humar, LTO Bovec Alenka Čopi

3.3.1.3. Sejemski nastopi v okviru Smaragdne poti:

- **Turizem in prosti čas, Ljubljana, 22.1. - 25.1.2009**, Organizacija sejma v okviru Smaragdna pot – organizator LTO Sotočje, informator in vodja nastopa Tatjana Humar. Ostali naši ponudniki – Poti Miru v Posočju, Positive Sport, Maya športna agencija, Turistična kmetija Kranjc
- **Otroški bazar 2009, Ljubljana 10.9. - 13.9.2009**, informator za LTO Sotočje Andreja Raholin

3.3.1.4. Sejemski nastopi po programu Julijske Alpe:

- **Vakantiesalon Antwerpen, Belgija, 23.1. - 28.11.2009**, Pult Julijskih Alp, informator Julijskih Alp - LTO Sotočje, informator Mateja Leban
- **Ostali sejmi s skupnim informatorjem po programu Julijske Alpe:**
 - 14.1. - 18.1. **Vakantiebeurs Utrecht**, M. Andolšek, Bohinj
 - 14.1. - 18.1. **Ferienmesse Dunaj**, D. Šebat, Bled
 - 15.1. - 18.1. **Matka Helsinki**, M. Žerjav, Kr.Gora /S. Gardener, Bohinj
 - 8.1. - 11.1. **Reiseliv Oslo**, E. Štravs, Bled
 - 17.1. - 25.1. **CMT Stuttgart**, N. Moric, Bled, Peter Immich in Peter Dakskobler, Sotočje
 - 5.2. - 9.2. **Vakantie Salon Bruselj**, D.Štulc Zornik, Bovec
 - 5.2. - 8.2. **Holiday World Praga**, S. Gardener, Bohinj
 - 26.2. - 2.3. **CBR München**, L. Mihelic, Bovec
 - 19.3. - 22.3. **MAP Le monde Paris**, D.Štulc Zornik, Bovec
 - 26.02. - 1.3. **UTAZAS Budimpešta**, S. Gardener, Bohinj
 - 26.2. - 1.3. **IFT Beograd**, B. Veber, Kr.Gora
 - 28.1. - 1.2. **Fitur Madrid**, V. Piber, Bled
 - 4.9. - 5.9. **Eurobike Friedrichshafen**, B. Veber, Kr.Gora

3.3.2. Novinarji in študijske ture

- **30. 04. 2009**, švedski novinar **Jan Ohlsson** – **Travelnet Magazine**, posredovano s strani STO-ja. Obisk Kobariškega muzeja, KZP, poslovna večerja – Tatjana Humar
- **20. 05. 2009**, Ameriška TV ekipa oddaje **Rick Steves**, snemanje v Kobariškem muzeju in na Italijanski kostnici. Dogovor s Kobariškim muzejem. Posredovanje STO
- **14. 05. 2009**, **Radio Sora**, predstavitev naše ponudbe, novosti. Predstavila Klavdija Lešnik
- **24.6.2009**, časopis **Dnevnik**, novinarka **Katja Petrovc** – študijska tura na temo šport v naravi – voda, posredovanje STO skozi projekt Na lepše – Next exit. Koordinator in spremljevalka: Tatjana Humar.
- **01. 07. - 05. 07. 2009** – Študijska tura **Italijanskih novinarjev** – **AKCIJA NIKON**, obisk celotnega območja Smaragdne poti kot PR podpora oglaševalski akciji Nikon (Emiliano D'Andrea - PR The Gate, Silvia Cittadini - Gambero Rosso, Emanuele Biggi - La Rivista della Natura, Rino Gomiero - Itinerari e Luoghi), organizator predstavništvo STO v Milanu in LTO Sotočje, spremljevalka Tatjana Humar

3.3.3. Stiki z javnostjo

- **Prireditve:** poslan koledar prireditev in aktualnih dogodkov novinarjem, TIC-em, ponudnikom ter urejanje rubrike aktualno in koledar prireditev
- **14.1.2009, Radio Odmev:** predstavitev na sejmu TIP v okviru Smaragdne poti – Tatjana Humar
- **22.1.2009, Radio Sora:** predstavitev na sejmu TIP v okviru Smaragdne poti – Tatjana Humar
- **23.1.2009, TV Primorka:** predstavitev na sejmu TIP v okviru Smaragdne poti – Tatjana Humar
- **Alpski val – aktualno:** posredovali informacije o izvedbi sejma TIP in promocije Smaragdne poti – Tatjana Humar
- **Oddih – priloga časopisa Dnevnik:** objava članka Smaragdna pot (20.000 – kot priloga Dnevnik, 40.000 na sejmu TIP) – RDO
- **28. 01. 2009, Alpski val - Miloš Batistuta:** razgovor o novem turističnem letu 2009, priprave in promocija, Janko Humar
- **7.4..2008, Radio Potepuh** – predstavitev turistične ponudbe destinacije in dogodkov – Tatjana Humar
- **Revija Tutto MTB:** posredovana vsebina za članek o gorskem kolesarjenju na območju Kobarid in Tolmin in predstavitev kolesarsko-turističnega zemljevida Tolmin, Kobarid, Nadiške doline – Tatjana Humar
- **Revija Svet in ljudje,** objave na spletni strani revije: poslana vsebina za »izlet tedna« (Tolminska korita) in objava info točk, slik in ostalih informacij na območju RDO – Tatjana Humar
- **Javorca, TIC Podbrdo** – obvestila o ponovnem odprtju, ostalo obvestilo o urnikih
- **Maj, objava v reviji Slovenian times – Summer Guide**
- **Maj, objava v reviji Okus poletja – Summer Guide**
- **8.5. 2009, Radio Si** – predstavitev Smaragdne poti (2.del: Bovec, Kobarid, Tolmin, Idrija, Cerklje ob Krki) v sklopu projekta **Na lepše** (STO). Sogovorniki: Tatjana Humar, Ana Roš, David Štulc, Boštjan Cvek, Borut Kokalj. Koordinator - Tatjana Humar
- **22.5.2009, TV Primorka** – predstavitev turistične ponudbe in predstavitev športnega dogodka Outdoor Show - Tatjana Humar
- **23.5.2009, TV Vitel** – predstavitev športnega dogodka Outdoor Show in športne ponudbe v destinaciji - Tatjana Humar
- **7.6.2009, Švedski novinar radia – turistične oddaje (Travelshow OUTLOOK).** Deževalo, zato smo mu le predstavili našo dolino. Predstavnik LTO Sotočje – Klavdija Lešnik. Posredovanje STO
- **6.7.2009, Alpski val** – Miloš Batistuta, tema zasedenost na Metalcampu, število ležišč, potrebe po novih. Predstavnik LTO Sotočje – Klavdija Lešnik
- **Fotograf pokrajinskega muzeja iz Trsta v Javorci, 7.7.2009**

- **9.7.2009, TV Tmin** – Miloš Batistuta, tema novih publikacij, prospektov, kakšno je stanje in povpraševanje na tem področju. Predstavnik LTO Sotočje – Klavdija Lešnik
- **20.7.2009, TVS 1 – oddaja o turizmu Na lepše**, slovenski kampi – Tatjana Humar
- **5.8.2009, TV Tmin – Carmen Leban**, turistični utrip na tolminskem. Za LTO Sotočje – Klavdija Lešnik
- **5.8.2009, Primorske novice – Neva Blazetič**, turistični utrip na tolminskem in kobariškem. Za LTO Sotočje – Klavdija Lešnik
- **12.8.2009, TV Tmin – Carmen Leban**, oddaja o Javorci. Za LTO Sotočje – Klavdija Lešnik
- **15.9.2009**, v TIC-u Tolmin se je oglasil eden od urednikov francoskega popotniškega vodnika Petit Fute – Francios – Xavier Delisse. Pregledali in dodali popravke.
- **21.9.2009, VAL 202** - predstavitev Festivala pohodništva Dolina Soče 2010 - Tatjana Humar
- **25.9.2009, Radio Si** - predstavitev Festivala pohodništva Dolina Soče 2010 - Tatjana Humar
- **28.9.2009, Alpski val** - predstavitev Festivala pohodništva Dolina Soče 2010 - Tatjana Humar
- **29.9.2009, TV Vitel** - - predstavitev Festivala pohodništva Dolina Soče 2010 - Tatjana Humar
- **15.10.2009, tednik Družina, predlogi za izlete v novembru**, urednik priloge se oglasil v info centru v Tolminu
- **27.10.2009**, novinarska konferenca ob zaključku razpisa MG za promocijo: Janko Humar, Mateja Leban
- **04. 11. 2009, TV Primorka**: razgovor o turizmu in predstavitev rezultatov razpisa Smaragdna pot, Janko Humar

3.3.4. Pomembnejši poslovni, strokovni in drugi dogodki:

- **Kranjska Gora, 03. 02. 2009: čezmejna konferenca Playing together** na temo skupnega turističnega razvoja, Janko Humar
- **Ljubljana, 08. 02. 2009 – seja strokovnega sveta STO**, Janko Humar
- **Milano, 12. 02. 2009 – Slovenski večer**, predstavitev SLO turizma, Smaragdne poti in akcije Nikon, predstavnik LTO Sotočje Janko Humar
- **Ljubljana, 16. 03. 2009, upravni odbor TZS**: obravnava turistične politike za leto 2009, vabljen Janko Humar
- **Kobarid, 30. 03. 2009, občni zbor članov (območje občine Kobarid)**
- **Tolmin, 31. 03. 2009, občni zbor članov (območje občine Tolmin)**
- **Ljubljana, 31.3.2009, sestanek skrbnikov CRS**, upravitelja Odisej in Slovenske turistične organizacije

- **Ljubljana, 07. 04. 2009** – sestanek SOS in MG na temo prevelikih fiskalnih obremenitev malih sobodajalcev (fizičnih oseb) – temo pripravil Janko Humar
- **Ljubljana, 24. 04. 2009** – sestanek strateškega sveta za turizem na MG, vabljen Janko Humar
- **Ljubljana, 8.5.2009, Gospodarsko razstavišče, STO, skrbniki poti** – dogovori o predstavitvi na sejmu TIP 2010. Za Smaragno pot – Tatjana Humar
- **Solčavsko, 12. 06. 2009** – EDEN: podelitev priznanja Evropske destinacije odličnosti 2009 in predstavitev finalistov => destinacija Tolmin&Kobarid se je s projektom **Tolminska korita** uvrstila med tri finaliste (zmagalo je Solčavsko s svojim regijskim parkom), udeležba in predstavitev Janko Humar
- **19.6. – 21.6. 2009 gostili podpredsednika WMRA – Bruno Gozzelino.** Ogled in predstavitev organizacije Gorskega maratona. Kandidatura za Svetovno prvenstvo 2011. Predstavnika LTO Sotočje – Klavdija Lešnik, Janko Humar
- **Pravoslavna maša na Javorci, 27.6.2009**
- **METALCAMP 2009: 2.7. - 8.7.2009**, zagotovitev informacij, internetne točke in promocijskih materialov za obiskovalce
- **REGGAE festival 2009: 16.7. - 19.7.2009**, zagotovitev informacij, internetne točke in promocijskih materialov za obiskovalce
- **OBISK PREDSEDNIKA TURKA V TOLMINSKIH KORITIH IN NA JAVORCI, 07. in 09. avgust**
- **Ljubljana, 27. 08. 2009** – seja strokovnega sveta STO, Janko Humar
- **Obisk generalnega sekretarja WMRA (Bruno Gozzelino) – DOGOVOR O KANDIDATURI GORSKEGA MARATON ŠTIRIH OBČIN ZA SVETOVNO PRVENSTVO 2011**, 4.9.2009. Sodelovali Jože Dakskobler, Tomo Šarf, Klavdija Lešnik, Janko Humar
- **Kobarid, 11. 09. 2009** – predstavitev novega gorskokolesarskega vodnika Dolina Soče (avtor Leon Leban, založba Sidarta), predstavniki LTO Sotočje Janko Humar in Tatjana Humar.
- **27.9.2009, brezplačen ogled Tolminskih korit in Javorce**, brez vstopnine ob Svetovnem dnevu turizma
- **Söll, Avstrija, 9.10. - 10.10.2009, Svetovno prvenstvo v Gorskem maratonu**, predstavnik LTO Sotočje Klavdija Lešnik. Predstavitev GM40 – 2011 in ogled organizacije
- Bovec, 16.10.2009: 10. obletnica PRC, na okrogli mizi sodeloval Janko Humar
- **Zakojca, Želin, 12. 11. 2009 - študijska tura turizem na kmetijah:** predstavitev dobrih praks ponudnikom in interesentom z območja LTO Sotočje, organizator Mateja Leban, udeleženci tudi zaposleni LTO Sotočje
- **Tolmin, 08.12. 2009** – srečanje z novim direktorjem TNP Martinom Šolarjem in dogovor o sodelovanju; Janko Humar
- **Dobrovo v Brdih, 11. 12. 2009** – Svet regije Severne Primorske: predstavitev dela projekta Smaragdna pot v letu 2009

3.4. Velike promocijske akcije in novi promocijski materiali

V letu 2009 smo v okviru Smaragdne poti izvedli dve veliki promocijski akciji na italijanskem trgu:

- **komarketig Nikon** – skupna akcija Smaragdne poti s STO in vodilnim proizvajalcem fotografske opreme Nikonom: priprave na akcijo smo pričeli že v letu 2008, ko nas je obiskala prva ekipa vrhunskih fotografov. Nato je italijanska agencija The Gate izdelala koncept in program akcije. Konec aprila je sledila druga ekipa, v času od 8. do 21. junija pa izvedba do sedaj največje oglaševalske akcije slovenskega turizma. Izvedene so bile naslednje aktivnosti:
 - 64 postaj na milanski podzemni je bilo 14 dni opremljenih s plakati 2x4 m
 - 3 krožni avtobusi v Rimu so imeli opremljene zadnje stranice z našimi motivi
 - postavljenih je bilo 904 plakatov v 9 severnoitalijanskih mestih
 - začetek julija smo izvedli še študijsko turo novinarjev
- anketa, ki smo jo čez poletje izvajali v TICu v Kobaridu je pokazala, da je bila akcija zelo odmevna: opazilo jo je 60% vprašanih iz Milana, 43% vprašanih iz Rima in 4% vprašanih iz drugih krajev. Vrednost celotne akcije je znašala 200.000 EUR.
- **Spoznaj Slovenijo**: 20-stransko tematsko prilogo s predstavitevjo ponudbe območja Smaragdne poti smo s pomočjo goriške agencije T-media natisnili v skupni nakladi 120.000 izvodov in jo priložili najpomembnejšim furlanskim časopisom: primorskemu dnevniku, Il Messageru Venetu in Il Piccolu.

Po zaslugi razpisa MG za dodatno promocijo pa smo v letu 2009 izdali kar množico novih promocijskih publikacij:

- **Javorca**: zloženska predstavlja cerkvico sv. Duha na Javorci, naš najlepši spomenik iz časa I. sv. vojne. Naklada 30.000 izvodov, mutacije: slovenska, nemška, italijanska francoska in angleška
- **Nadiža**: zloženska predstavlja znamenitosti in lepote Breginjskega kota in pojasnjuje parkirni režim. Naklada 30.000 izvodov, mutacije: slovenska, nemška, italijanska francoska in angleška
- **Kobariški gastronomski krog**: nov prospekt odličnih kobariških gostincev, ki ga odlikujejo fotografije Janeza Pukšiča. Naklada 30.000 izvodov, mutacije: slovenska, nemška, italijanska francoska in angleška
- **Jadrarno padalstvo**: zloženska predstavlja tri najpomembnejša jadrarno padalska vzletišča v Posočju (Stol, Kobala, Lijak) in specializirane ponudnike. Naklada 30.000 izvodov, mutacije: slovenska, nemška in angleška
- **Smaragdna pot**: zloženska predstavlja osebno izkaznico turistične ponudbe Severne Primorske – zemljevid, atraktivni panoramski pogledi, izbor najpomembnejših znamenitosti. Naklada 30.000 izvodov, mutacije: slovenska, nemška, italijanska francoska in angleška

Drugo:

- **ponatis destinacijskega prospekta Dežela žive vode:** julija smo ponovili in posodobili naš destinacijski prospekt. Naklada 50.000 izvodov, mutacije: slovenska, nemška, italijanska in angleška
- **Gorsko kolesarski vodnik – Dolina Soče:** odlično slovensko verzijo gorsko kolesarskega vodnika je pripravil domači avtor Leon Leban, izdala pa založba Sidarta. V knjigi je opisanih gorsko kolesarskih tur v Dolini Soče od Kanala do Bovca, najbolj atraktivne - ... tur pa poteka prav na območju občin Tolmin in Kobarid. LTO Sotočje je pomagal pri zbiranju sponzorskih sredstev in predstavitvi publikacije dne --- v Kobaridu.

3.5. Sodelovanje s turističnimi društvi v občini Tolmin

V letu 2008 je bilo na območju občine Tolmin aktivnih 7 turističnih društev. V letu 2009 smo za delovanje turističnih društev namenili 14.110 EUR, 60% spomladi in preostanek po pregledu opravljenega dela na koncu leta. Ta sredstva za delo društev so rezervirana na namenski postavki v občinskem proračunu. Vsa aktivna društva so svoj program izvedla kot sledi:

TD Tolmin: urejali so turistične poti in objekte, ki jih imajo v planu: Tolmin – Kozlov rob, trim steza Kozlov rob, Gabrje – Sopotnica – grofova voda – Zatoľmin, Tolminska korita – Sv. Peter, Gabrje – kapelica – utrdbe, Tolmin - otoško igrišče na Ločah, bunkerji v Pologu, Ljubinj – Senica.

Organizirali so prireditve Praznik frike, Puntarsko noč in prihod Dedka Mraza, sodelovali so pri Kmečkem prazniku, pri Pohodu po Kosmačevi učni poti, pri Eko prazniku.

Imeli so tudi dve večji čistilni akciji, eno v Pologu – čiščenje bunkerja, drugo na Kozlovem robu.

TD Most na Soči: urejali so vse turistične poti in objekte, ki jih imajo v planu, pešpoti in brežine okoli jezera, razgledno točka Belvedere, Sv. Maver, Rimsko hišo, vojaške spomenike, pot Čez Most po modrost.

Spomladi in jeseni so organizirali čistilno akcijo.

Organizirali so XIV. srečanje gospodarstvenikov Primorske, Srečanje borcev in upokojencev, srečanje krajanov – zdomcev, slovensko prvenstvo v skokih z višin, izlet predstavnikov slovenske skupnosti iz Tuzle v Dolino Soče.

Sodelovali so pri Otvoritvi Vodno-energijske poti "Na Most po krepkost", pri sprejemu ribiških veleposlanikov na Most na Soči, pri Slikarski koloniji, pri srečanju TD objezerskih krajev v Velenju, pri Pohodu po Kosmačevi učni poti, pri sprejemu kanuistov in kajakašev na Mostu na Soči.

Imeli so tudi spomladansko in jesensko čistilno akcijo.

TD Podbrdo: urejali so pot po stari meji, pot po trasi gorskega maratona in ostale poti na svojem področju ter čiščenje in urejanje okolice vojaških utrd in bunkerjev.

LTO Sotočje v sodelovanju s turističnim društvom Podbrdo skrbi za TIC Podbrdo v Jakovkni hiši v Podbrdu. TD Podbrdo skozi celo leto vzdržuje prostore TIC in muzejske zbirke v Podbrdu. TIC je odprt od v maju, juniju in septembru ob vikendih, v juliju in avgustu pa vsak dan.

Društvo je poleg svoje največje prireditve Gorskega maratona štirih občin organiziralo in sodelovalo še pri več manjših prireditvah, Vinkov pohod, tek na Črno prst, Srečanje kluba GM40.

Leta 2011 bo GM40 eden izmed maratonov za Svetovni pokal. Zato so letos organizirali ekskurzijo v Soll, Avstrija, kjer so si ogledali izvedbo njihovega maratona za Svetovni pokal.

TD Sopota Kneža: urejali so pot do slapu Sopota, krožno pot do slapa Sopota, Čitalniško pot, pot do Dicove vode, pot na Jalovnik, mostova čez Bačo in Knežco – postavili so table z dobrodošlico ter okrasili mostove.

Organizirali so Maklowčkov memorial in krajevni praznik, nastop gledališke skupine iz Drežnice, poletno srečanje članov TD in krajevni praznik, ples – pozdrav poletju, pustni ples in animacijo za otroke, sodelovali so pri Prazniku Frike v Tolminu.

Organizirali so tudi čistilno akcijo ob Dnevu zemlje.

TD Šentviška planota: urejali so vse kolesarske in pešpote preko Šentviške planote, razgledno točko Črvov vrh, počivališče in pot skozi Žlebi, kompleks mlin in žaga 'Pod skalo', polepšali so tudi kraje z zasaditvijo rož v cvetlična korita.

Organizirali so razne prireditve, Pozdrav jeseni – Terenska vozila, Otvoritev razgledne točke na Pečinah, Pohod na Črvov vrh, tek in pohod po Šentviški planoti; sodelovali so tudi pri izvedbi festivala Gora roka ter pri srečanju Vrhovcev.

Skupaj z drugimi so tudi naredili novo internetno stran za Šentviško planoto.

TD Volče: urejali so vse poti, ki vodijo na Mengore, pot Sela pri Volčah – Kozaršče, pot na Očno, pot ob Soči na Bučenico in nato na Mengore.

Spomladi so izpeljali dve čistilni akciji ter posadili zelenice z rožami.

V okviru društva so organizirali oz. sodelovali pri prireditvah kot so Briškuljada, komedija iz Kambreškega ob dnevu žena ter obdaritev starejših žena za 8. marec, dramo Še tat ne more pošteno krasti, Tradicionalni pohod na Očno, Kulturni vikend v Volčah, Vaški večer, Lukatelce, Dalmatinski večer, Dedek mraz, Pohod na Mengore na Štefanovo z baklami, zabavo z Benečani na Solarijah, delavnico na temo praskanja pirhov.

Organizirali so tudi ekskurzijo v Logarsko dolino ter ocenjevanje urejenosti okolice, v sodelovanju z TZGP so pripravili brošuro o Volčah.

TD Trebuša: urejali in čistili so bregove Trebuščice, vzdrževali so traso, po kateri gre Kosmačeva učna pot od Dolenje Trebuše do Temnika..

Uredili so plezališče pod Drnulkom ter organizirali tekmo v plezanju, sodelovali so tudi pri Pohodu po Kosmačevi učni poti.

Strokovna ekskurzija

Sredi novembra smo v okviru LTO Sotočja na pobudo TD Planota organizirali strokovno ekskurzijo – ogled dobrih praks na turističnih kmetijah.

Ogledali smo si **Turistično kmetijo pri Flandru** v Zakojci in **Kmetijo Želinc** na Straži. Na obeh kmetijah so nam predstavili svojo ponudbo, gostinsko in nočitvenih kapacitet ter nam predstavili svojo dejavnosti od prvih začetkov do danes. Ekskurzije so se udeležili člani turističnih društev, predstavniki drugih turističnih kmetij iz našega območja in predstavniki LTO Sotočja.

3.6. Regionalno povezovanje

3.6.1. Julijske Alpe

Julijske Alpe so neformalno tržno združenje petih destinacijskih organizacij območja julijskih Alp oz. okrog Triglavskega narodnega parka. Od leta 1990 dalje združujemo skupni program nastopov na mednarodnih trgih pod imenom julijske Alpe.

V letu 2009 smo izpeljali dogovorjeni skupni program nastopov na 18. sejmih in borzah v vrednosti ca. 40.400 EUR. LTO Sotočje je v tem paketu prispevala organizacijo in izvedbo nastopa v Antwerpnu. (glej 2.3.1.4)

3.6.2. Dolina Soče

Skupni sejmski nastopi pod imenom Dolina Soče: s kolegi iz Bovca sicer sodelujemo tako pri sestavljanju in izvajanju programov Julijskih Alp in Smaragdne poti, še posebej pa tudi na nekaterih sejmih, za katere ocenjujemo, da so za Dolino Soče še posebej pomembni – v minulem, letu v Munchenu, Luxemburgu in Amsterdamu (glej 3.3.1.2)

3.6.3. RDO Smaragdna pot

RDO Smaragdna pot je regionalni destinacijski program, ki ga po pooblastilu Sveta regije Severne Primorske in v skladu s podpisanimi pogodbami z vsemi 13. občinami na območju in pridruženimi partnerji (trenutno HIT d.d. in Euroinvest d.o.o.) vodi in izvaja LTO Sotočje.

Leto 2009 je bilo prvo leto našega delovanja. 20. januarja smo se sestali na prvem programskem svetu, v katerega so občine in partnerji delegirali vsak po enega člana. Skupno smo se med letom sestali še petkrat.

Izvedene aktivnosti v letu 2009:

- **skupen nastop na sejmu TIP v Ljubljani** (21.-25. januar)
- **komarketing Nikonom na italijanskem trgu:** (več glej poglavje 3.4.)
- **razpis MG za dodatno promocijo** – bili smo uspešni s kandidaturo in pridobili ca. 100.000 EUR dodatnih sredstev za promocijske aktivnosti. Rezultati razpisa so bili znani šele 15 avgusta, tako da smo imeli na razpolago samo dva izjemno naporna meseca za izvedbo. Kljub temu smo vse načrtovane aktivnosti izpeljali:

LTO Sotočje (Tolmin - Kobarid)	EUR (+ DDV)
Jože Trobec, ilustracije Duga baba	2.712,50
a. Primorske novice, SLO regionalna priloga	2.402,40
b. PR Creative A, Okus poletja AA	2.450,00
c. Slovenian Times, SLO summer guide 09	1.920,00
a. zloženka Nadiža	8.400,00
b. KGK	12.000,00
c. zloženka Javorca	7.200,00
prospekt Dežela žive vode	22.800,00

banner	876,00
Internetni portal www.dolina-soce.com	14.400,00
Radijsko oglaševanje	3.600,00
Outdoor show, snemanje in distribucija	4.608,00
SKUPAJ LTO Sotočje (Tolmin - Kobarid)	83.368,90
RDO SMARAGDNA POT	
Skupni materiali	
zloženka	24.000,00
internetni portal	15.924,00
PR za italijanski trg	10.800,00
SKUPAJ SKUPNI MATERIALI	50.724,00
Produktni in destinacijski materiali	
DVD Gorica	1.728,00
Internetna stran Poti miru	6.000,00
Zloženka padalci (RDO)	5.130,00
Prospekt Goriška	7.872,00
Prospekt Vipava	6.144,00
Prospekt Šempeter-Vrtojba	6.000,00
Idrsko Cerkljansko	11.880,00
SKUPAJ produktni in destinacijski materiali	44.754,00
Sejmi	
Pordenone	10.800,00
Barcolana	9.600,00
SKUPAJ sejmi	20.400,00
SKUPAJ RDO Smaragdna pot	199.246,90

Po sklopih, tako kot je organizirana razpredelnica, je bilo zagotovljeno tudi lastno sofinanciranje (50%); LTO Sotočje je pokrilo svoj del, sofinanciranje skupnih materialov smo pokrili iz skupnega proračuna RDO, sofinanciranje produktnih in destinacijskih materialov in vključene sejme pa so pokrili sodelujoči partnerji.

Z destinacijsko zloženko in skupnim portalom smo pridobili kvalitetna osnovna orodja za nadaljnje komuniciranje, priloga furlanskim časopisom pa je bila dokaz, da lahko s skupnimi močmi izpeljemo odmevno akcijo, ki bi bila vsakemu izmed nas posamezno povsem nedosegljiva.

V jesenskem času smo s podjetjem Inventera, ki nam je pripravilo portal izpeljali tudi **dve delavnici za usposabljanje** vseh lokalnih skrbnikov.

LTO Sotočje je bil sicer v minulem letu že peto leto zapored skrbnik programa STO »Na lepše – stranske poti so bolj zapeljive od glavnih« za Smaragdna pot, ki enako zajema območje celotne goriške statistične regije. V okviru tega programa smo koordinirali produkcijo in distribucijo zloženke/zemljevida STO ter skupen nastop na sejmu Turizem in rekreacija (TIP) v Ljubljani.



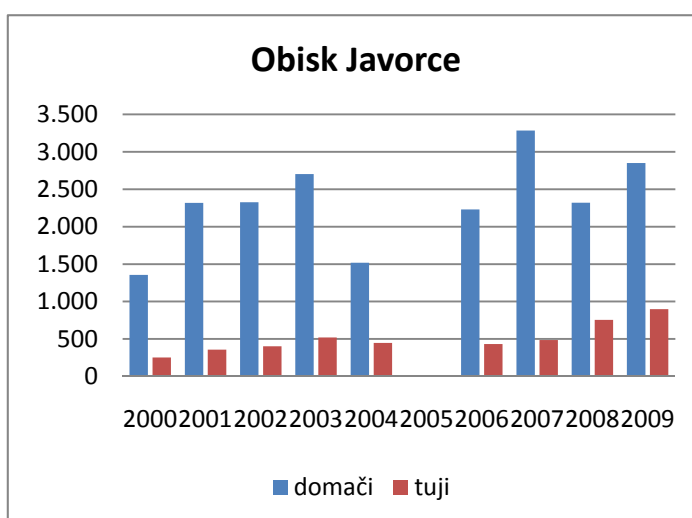
3.7. Infrastruktura v upravljanju

3.7.1. Javorca:

Z dežurstvom na Javorci smo pričeli 25. aprila in nadaljevali vse vikende in praznike v maju in juniju, vse dni v tednu razen ponedeljka v juliju in avgustu, ter vse vikende v septembru. Sezono smo zaključili 1. novembra.

V minulem letu je Javorco obiskalo **3.747 turistov**; obisk se je v primerjavi s predhodnim letom ponovno povečal za 21% in se dejansko izenačil z rekordnim v letu 2007. Kar 806 obiskovalcev si je Javorco ogledalo izven odprtih terminov. Močno je narastel delež tujih obiskovalcev – na 32%.

Leto	Domači	Tuji	Skupaj
2000	1.356	253	1.609
2001	2.318	357	2.675
2002	2.326	403	2.729
2003	2.702	519	3.221
2004	1.518	447	1.965
2005	0	0	0
2006	2.230	432	2.662
2007	3.284	485	3.769
2008	2.320	756	3.076
2009	2.849	898	3.747



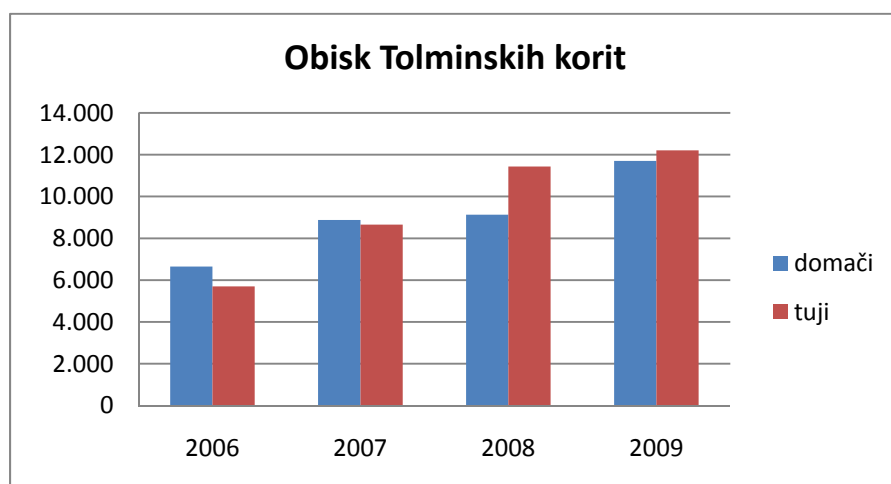
Javorca: obisk po letih

3.7.2. Tolminska korita

Poti v Tolminska korita smo uradno odprli 4. aprila, z rahlo zamudo zaradi obnovitvenih del, sezono pa zaključili 8. novembra. Znamenitost je v letu 2009 obiskalo **23.908 turistov**, kar znese 16% več kot leto prej. Za 28% se je povečal delež domačih, za 7% pa delež tujih

obiskovalcev. Če pogledamo strukturo je bilo 49% domačih obiskov in 51% tujih, med vsemi evidentiranimi pa je bilo 19% otrok.

Obiskovalci	2006	2007	2008	2009
Domači	6.652	8.880	9.134	11.702
Tuji	5.704	8.652	11.436	12.206
SKUPAJ	12.356	17.532	20.570	23.908



3.7.2.1. Izvedena dela na območju poti v letu 2009:

- ureditev terase, napeljava vode in postavitve dveh WCjev ob vstopnem objektu
- zamenjava prvega in drugega mostička
- postavitve kovinske ograje in izogibališčamed prvim in drugim mostičkom
- tekoča popravila in vzdrževanje kritičnih točk na poteh
- zamenjava dotrajane ograje na odcepu proti Žabčam (s pomočjo javnih delavcev)

3.7.3. Nadiža

LTO Sotočje po pooblastilu Občine Kobarid v poletni sezoni skrbi za parkirni režim na parkiriščih na Robiču, v Podbeli in pod Logmi. V letu 2009 je bilo parkiranje organizirano ob vikendih od 28. junija do sredine julija, od sredine julija do konca avgusta pa vsak dan. V tem času se je na parkiriščih ustavilo 3.660 vozil (2.563 na Robiču, 644 v 453 pod Logmi) - trikrat večje število kot leto prej:

Vozila	Motor	avto	Minibus	Bivalnik	Avtobus	Skupaj
Dnevne karte	36	1.686	5	2	0	1.729
Popoldanske	38	1.683	4	1	0	1.726
50%	0	202	0	3	0	205
Skupaj	74	3.571	9	6	0	3.660

4. Rezultati turizma na območju LTO Sotočje 2009

4.1. Gostje in nočitve v občinah Tolmin in Kobarid

	2009			2008			indeks 2009/08		
	domači	tuji	SKUPAJ	domači	tuji	SKUPAJ	d/d	t/t	SK/SK
nočitve Tolmin	18.965	23.970	42.935	21.645	26.310	47.955	88	91	90
nočitve Kobarid	33.693	46.274	79.967	29.966	45.493	75.459	112	102	106
NOČITVE SKUPAJ	52.658	70.244	122.902	51.611	71.803	123.414	102	98	100
prihodi Tolmin	6.657	7.914	14.571	7.363	8.369	15.732	90	95	93
prihodi Kobarid	14.064	17.663	31.727	12.368	18.719	31.087	114	94	102
PRIHODI SKUPAJ	20.721	25.577	46.298	19.731	27.088	46.819	105	94	99
doba bivanja Tol.	2,8	3,0	2,9	2,9	3,1	3,0	97	96	97
doba bivanja Kob.	2,4	2,6	2,5	2,4	2,4	2,4	99	108	104
DOBA BIVANJA	2,5	2,7	2,7	2,6	2,7	2,6	97	104	101

Skupni rezultat destinacije leta 2009 je glede na pogoje gospodarske krize relativno dober, je pa precejšnja razlika med občinama. Število prihodov in nočitev se je na kobariškem območju povečalo, na tolminskem pa zmanjšalo. Boljšo informacijo nam poda pregled realizacije po namestitvenih segmentih:

NOČITVE V 2009	2009	2008	indeks
HOTELI	13.429	16.249	83
PENZIONI, GOSTIŠČA	11.306	12.933	87
ZASEBNE SOBE&APT	14.503	12.796	113
PLANINSKE KOČE	4.394	4.880	90
CŠOD, MLADINA	20.158	23.123	87
KAMPI	55.868	50.236	111
TURISTIČNE KMETIJE	3.244	3.197	101
SKUPAJ	122.902	123.414	100

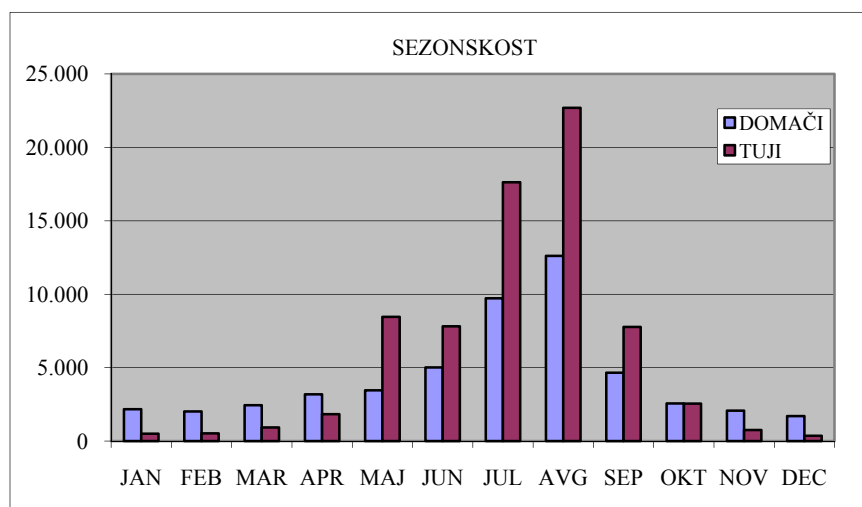
Največji upad beležimo pri realizaciji hotelov, sledijo penzioni in CŠOD-ji, torej strukture, ki so bolj odvisne od organiziranega dela na trgu in prodaje preko agencij in drugih organizacij. Na drugi strani pa beležimo izjemno visoko rast tako v drobnem zasebnem sektorju (sobe, apartmaji), kot v kampih, pa tudi kmetije beležijo odličen rezultat.

4.2. Struktura obiskovalcev po nacionalnosti

	DRŽAVA	2009	DELEŽ	2008	IND 08/07
1	SLOVENIJA	52.658	42,7%	51.611	102
2	NEMČIJA	20.143	16,3%	19.190	105
3	ITALIJA	7.769	6,3%	7.064	110
4	AVSTRIJA	7.619	6,2%	6.827	112
5	NIZOZEMSKA	6.116	5,0%	6.634	90
6	V. BRITANIJA	4.924	4,0%	6.820	74
7	FRANCIJA	4.751	3,8%	4.609	103
8	ČEŠKA	3.126	2,5%	3.039	103
9	BELGIJA	2.208	1,8%	2.772	80
10	POLJSKA	2.026	1,6%	1.905	106
11	MADŽARSKA	1.758	1,4%	1.754	100
12	ŠVICA	1.547	1,3%	1.491	104
13	ZDA	1.038	0,8%	1.286	81
14	DANSKA	699	0,6%	628	67
15	HRVAŠKA	663	0,5%	1.040	83
	OSTALI	5.857	4,7%	6.744	87
	SKUPAJ	122.902	100%	123.414	100

Struktura emitivnih trgov naše destinacije je zelo stabilna – bistvenih sprememb ni, seznam vseh tistih, ki prispevajo več kot 1% realizacije ostaja enak, le Nizozemci in Britanci so si zamenjali mesto iz predhodnega leta. Pri slednjih in Belgijcih je padec zelo izrazit, na drugi strani pa beležimo močno rast Italijanov, Avstrijcev in Poljakov. Skupna slika je relativno stabilna.

4.3. Sezonska razporeditev realizacije nočitev



Slika: sezonsko gibanje realizacije domačih in tujih nočitev

Problem prevelike odvisnosti od ene same sezone ostaja. V obdobju april- oktober smo v destinaciji realizirali 92% nočitev (lani 89%), v glavnih dveh mesecih julij in avgust pa 53% (lani 51%). Seveda imajo v tem kontekstu bistveno vpliv kampi, ki imajo največje zasluge za relativno dober skupni rezultat leta 2009, saj so med vsemi ponudniki beležili največjo rast (11%) in ki so na kobariškem prispevali kar 66% vseh nočitev, v celotni destinaciji pa 43%.

4.4. Struktura namestitvenih kapacitet in realizacija

Vrsta namestitve	leto 2009						
	število ponudnikov	št.postelj & mest	število nočitev	indeks 2009/08	delež postelj	delež nočitev	zasedenost
Hoteli	4	228	13.429	83	8%	11%	16%
Penzioni & gostišča	13	290	11.306	100	10%	9%	11%
Sobe in apartmaji	81	665	14.503	101	24%	12%	15%
Turistične kmetije	4	59	3.244	101	2%	3%	37%
Planinske koč	7	412	4.394	90	15%	4%	9%
CŠOD	2	238	20.158	87	9%	16%	23%
Kampingi	6	880	55.868	111	32%	45%	40%
Skupaj	117	2.772	122.902	100	100%	100%	19%
<i>Razlika 2009-2008</i>	14	178	-512				

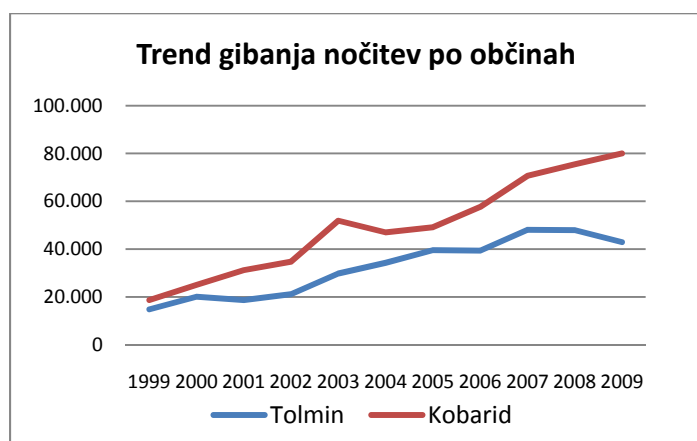
V minulem letu se je v turistično dejavnost vključilo 15 novih ponudnikov namestitvenih kapacitet (apartmajev), en lastnik apartmaja pa je prenehal oddajati. Skupno smo torej povečali ponudbo kar za 178 postelj.

Glede na primerljive številke v Sloveniji izstopa odlična zasedenost kampov, tudi rezultat turističnih kmetij je zelo dober. Zasedenost sob in apartmajev se počasi približuje zasedenosti podobnih struktur v primerljivih alpskih centrih. Najnižji delež zasedenosti postelj izkazuje penzioni, pri čemer je potrebno vedeti, da je za večino izmed njih osnovna dejavnost restavracija in jim postelje le dopolnjujejo ponudbo. Največji problem destinacije pa so gotovo hoteli. Res bi bil rezultat nekaj procentov boljši, če bi sledili zasedenost sob in ne postelj, vseeno pa bi morala biti evidentirana zasedenost hotelskih postelj vsaj dvakrat višja.

CŠOD-jev in planinskih koč ki niso najbolj tržno in profitno orientirane kapacitet pa ne moremo soditi z istimi merili. Ocenjujemo, da v danih razmerah poslujejo dobro oz. primerljivo s podobnimi strukturami drugje v Sloveniji.

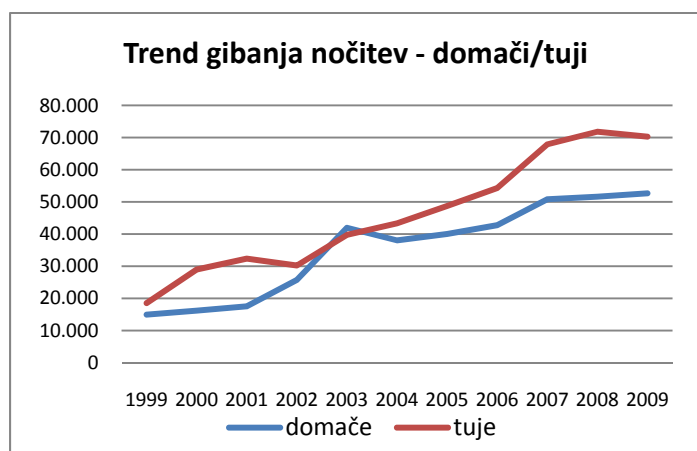
4.5. Trend gibanja realizacije nočitev v zadnjem desetletju

NOČITVE	1999	2000	2001	2002	2003	2004	2005	2006	2007	2008	2009
Tolmin	14.785	20.101	18.720	21.194	29.795	34.302	39.547	39.381	48.055	47.955	42.935
Kobarid	18.710	25.063	31.204	34.770	51.863	46.984	49.164	57.641	70.603	75.459	79.967
SKUPAJ	33.495	45.164	49.924	55.964	81.658	81.286	88.711	97.022	118.658	123.414	122.902



Skupna rast turistične realizacije je na našem območju se je z gospodarsko krizo zaustavila, osnovna »gibala« pa ostajajo nespremenjena – prispevek drobnega zasebnega sektorja je pozitiven na celotnem območju, največji vpliv na rast na kobariškem območju imajo dobri rezultati kampov, na tolminski pa slabši rezultati hotelov.

NOČITVE	1999	2000	2001	2002	2003	2004	2005	2006	2007	2008	2009
domače	14.955	16.192	17.551	25.730	41.946	38.007	39.995	42.761	50.804	51.611	52.658
tuje	18.540	28.972	32.373	30.234	39.712	43.279	48.716	54.261	67.854	71.803	70.244
SKUPAJ	33.495	45.164	49.924	55.964	81.658	81.286	88.711	97.022	118.658	123.414	122.902



5. Finančno poročilo

5.1. Prihodki

VIRI	NAMEN	REALIZ. 2008	PLAN 2009	REALIZACIJ A 2009	indeks 09/08	indeks 09/plan
občina Tolmin	osnovni program ***	106.494	126.231	131.781,44	124	104
	turistična društva	13.733	14.130	14.130,00	103	100
	projekti	12.000				
	OBCINA TOLMIN SKUPAJ	132.227	140.361	145.911,44	110	104
občina Kobarid	osnovni program ***	83.237	94.026	94.896,58	114	101
	projekti	15.500	10.400	10.400,00	67	100
	OBCINA KOBARID SKUPAJ	98.737	104.426	105.296,58	107	101
1. OBČINSKI PRORAČUNI SKUPAJ		230.964	244.787	251.208,02	109	103
javni razpisi	STO	9.800				
	LAS za razvoj			1.000,00		
	MG - razpis za dodatno promocijo		40.836	37.036,51		
2. JAVNI RAZPISI SKUPAJ		9.800	40.836	38.036,51	388	93
lastna dejavnost	sofinanciranje promocije	890	22.600	29.867,30	3.356	132
	sofinanciranje sejmov in delavnic	1.542	1.300	1.399,59	91	108
	STO - Next Exit	3.205	2.000	2.771,60	86	139
	trgovsko blago	5.839	6.000	8.521,10	146	142
	izleti	778	500	950,05	122	190
	priveditve (refundacije, sponzorji)	38.573		14.843,94	38	
	provizija Rezervacijski sistem	4.757	3.000	4.778,07	100	159
	Nadiža - parkirna	8.172	15.344	15.344,18	188	100
	Podbrdo - vstopnina	338	150	505,94	150	337
	Javorca - vstopnina	4.372	4.200	4.840,57	111	115
	Tolminska korita - vstopnina	35.429	52.000	58.090,68	164	112
drugo			238,60			
3. LASTNA DEJAVNOST SKUPAJ		103.896	107.094	142.151,62	137	133
drugo	obresti	932	400	565,88	61	141
	odškodnine - zavarovalnica	292				
	vračilo DDV	2.865		0,00		
4. DRUGO SKUPAJ		4.090	400	565,88	14	141
SKUPAJ1+2+3+4		348.751	393.117	431.962,03	124	110
regija	dotacije občin		50.000	49.999,00		100
	pogodbeni partnerji		7.692	7.692,30		100
	projektni partnerji RDO		28.154	27.290,00		97
	MG - ESSR (razpis promocija)		58.764	63.450,49		108
5. SKUPAJ RDO SMARAGDNA POT			144.610	148.431,79		103
LTO SOTOČJE SKUPAJ		348.751	537.728	580.394	166	108

***Zneska 18.000 EUR, ki ga nam je namenila občina Tolmin za investicije nimamo v prihodkih; za ta znesek, ki smo ga porabili za ureditev nove pisarne, se je povečala vrednost sredstev v upravljanju.

- 1. Prihodki iz proračunov občin ustanoviteljic:** v letu 2009 je zavod LTO Sotočje med prihodki evidentiral 43% sredstev za svoje delo iz občinskih proračunov (lani 66%). Dejanski znesek je sicer večji za tolminskih 18.000 EUR, ki so bili namenjeni za ureditev nove pisarne. Ta delež je zajet v povečanju postavke »sredstva v upravljanju«.
- 2. Prihodki iz javnih razpisov:** v letu 2009 smo simbolično sodelovali v PRC-jevem projektu LAS za razvoj, predvsem pa je bila pomembna uspešna kandidatura na razpisu MG za dodatno promocijo – 37% teh sredstev smo izkoristili za naš lokalni, preostanek pa za regionalni program.
- 3. Prihodki iz lastne dejavnosti:** prihodke iz lastne dejavnosti smo ponovno povečali kar za 37%. V strukturi financiranja nam tako pomenijo že četrtno prihodkov. Uspešni smo bili pri projektih, ki jih upravljamo (Nadiža, Korita), velik delež pa je v lanskem letu pomenilo tudi sofinanciranje ponudnikov, ki se pokriva z produkcijo destinacijskega kataloga.
- 4. Drugi prihodki:** vključene so obresti za terminsko vezane vloge.
- 5. RDO Smaragdna pot:** 26% realizacije minulega leta se nanaša na regionalni program Smaragdna pot. Osnovo (50.000 EUR) nam zagotavljajo občine, s katerimi imamo podpisano pogodbo o izvajanju regionalnih aktivnosti, preostalo zainteresirani ponudniki, v minulem letu pa največji delež razpis MG.

5.2. Stroški po stroškovnih mestih

	STROŠKOVNA MESTA	PLAN 2009	REALIZACIJA	indeks
A1	Tolmin			
1	Elektrika	2.253	2.592,56	115
2	Pisarniški material	2.702	2.992,88	111
3	Drugi materialni stroški	1.154	2.675,40	232
4	Telefon	2.081	2.581,76	124
5	Vzdrževanje in storitve	2.441	2.900,57	119
6	Študentski servis in prakse	8.000	9.215,10	115
7	Investicijsko vzdrževanje	17.200	112,19	1
8.	Dotacije TD	14.130	14.190,75	100
9.	Amortizacija		3.975,02	
	TIC Tolmin skupaj	49.959	41.236,23	83
A2	Kobarid			
1	Elektrika in plin	2.244	2.274,06	101
2	Pisarniški material	1.199	814,65	68
3	Drugi materialni stroški	338	171,49	51
4	Telefon	2.288	2.192,64	96
5	Vzdrževanje in storitve	1.619	2.383,18	147
6	Študentski servis in prakse	5.500	4.928,70	90
7	Amortizacija		21,19	
	TIC Kobarid skupaj	13.186	12.785,91	97
A3	Podbrdo			
1	Elektrika in plin	2.654	2.851,87	107
2	Pisarniški material	275	183,23	67
3	Drugi materialni stroški	39	77,99	200
4	Telefon	588	563,31	96
5	Vzdrževanje in storitve	195	157,83	81
6	Študentski servis in prakse	2.500	2.192,39	88
	TIC Podbrdo skupaj	6.250	6.026,62	96
A4	Skupni stroški LTO			
1	Materialni stroški	2.333	1.092,70	47
2	Pošta	2.196	2.111,12	96
3	Telefon, e-poslovanje	2.882	2.877,65	100
4	Vzdrževanje računal. opreme	3.114	3.604,61	116
5	Prevozna sredstva	5.000	5.172,42	103
6	Svetovanja, revizije, odvetniške st...	5.000	3.182,82	64
7	Druge storitve	2.169	4.338,31	200
8	Izobraževanje, literatura	1.193	1.631,13	137
9	Plače zaposlenih	111.315	98.596,90	89
10	Sejnine		826,80	
11	Davek od dohodka		1.045,48	
12	PoračunDDV		4.858,28	
13	Amortizacija		1.104,01	
	Skupni stroški skupaj	135.200	130.442,23	96
B	PROMOCIJA			
B1	Sejmi	13.000	12.926,67	99
B2	Prospekti	7.500	10.361,11	138

B3	Druga promocija	10.000	7.082,45	71
	Promocija skupaj	30.500	30.370,23	100
D	LASTNA DEJAVNOST			
D1	Trgovsko blago	3.753	4.421,50	118
D2	Programi	2.471	4.439,33	180
D3	Tolminska korita			
1	<i>Investicijsko vzdrževanje</i>	16.000	24.641,19	154
2	<i>Plače in študenti</i>	11.328	13.376,47	118
4	<i>Vzdrževanje in druge storitve</i>	6.000	3.366,30	56
	Tolminska korita skupaj	33.328	41.383,96	124
D4	Javorca			
1	<i>Pogodbe o delu</i>	6.093	4.909,04	81
2	<i>Materialni stroški in storitve</i>	1.929	1.470,72	76
	Javorca skupaj	8.022	6.379,76	80
D5	Nadiža			
1	<i>Študentski servis</i>	5.700	5.668,86	99
2	<i>Materialni stroški in storitve</i>	1.500	2.355,17	157
3	<i>Table</i>	3.000		0
	Nadiža skupaj	10.200	8.024,03	79
D6	Rezervacije CRS	632	1.584,58	251
	Lastna dejavnost skupaj	58.405	66.233,16	113
E	INFRASTRUKTURA			
E1	E1. Drobna infrastruktura Tolmin	2.000	4.258,08	213
E2	E2. Drobna infrastruktura Kobarid	600	554,88	92
	Infrastruktura skupaj	2.600	4.812,96	185
F	REGIONALNI PROGRAMI			
F1	F1. Julijske Alpe	3.500	1.086,28	31
F2	F2. RDO Smaragdna pot			
1	<i>Internet Nikon, domene</i>	2.000	943,17	47
2	<i>STO Nikon</i>		11.560,00	
3	<i>Stroški akcije Nikon</i>	8.056	5.522,93	69
4	<i>Priprava razpisa, JN</i>	1.574	2.262,34	144
5	<i>Sejmi in delavnice (TIP, NYC, bazar)</i>	3.138	6.714,29	214
6	<i>Plače zaposlenih</i>	3.633	24.809,03	683
7	<i>Drugo</i>		688,13	
	RDO Smaragdna pot skupaj	18.401	52.499,89	285
	Regionalni program skupaj	21.901	53.586,17	245
G	JAVNI RAZPIS			
1	G1. MG - ESSR LTO Sotočje	79.000	71.245,70	90
2	G2. MG - ESSR RDO Smaragdna pot	122.000	120.684,22	99
3	H1. LAS za razvoj		1.013,71	
	Razpis MG - ESSR skupaj	201.000	192.943,63	96
	DRUGO			
1	Rezervacije skupaj (plače januar, Korita)	22.750		
2	J1. Silvestrovanje Tolmin		14.645,51	
	Drugo skupaj	22.750	14.645,51	64
	SKUPAJ LTO	541.751	553.082,65	102

V letu 2009 smo na novo opredelili stroškovna mesta, zato nimamo neposredne primerjave s predhodnim letom. Namen nove opredelitve stroškovnih mest je bolj jasno in pregledno spremljanje stroškov po posameznih enotah oz. mestih/programih, kjer nastajajo, boljša poslovna informiranost in posledično učinkovitejše upravljanje.

A1, Tolmin: vključeni so stroški poslovanja TICa v Tolminu. Postavka študentov je večja kot v minulem letu, ker smo junija in septembra uvedli vikend dežurstva. Na tem stroškovnem mestu imamo zavedene tudi dotacije za tolminska turistična društva, ki njih občina Tolmin zagotavlja na posebni proračunski postavki. Planirana postavka investicijskega vzdrževanja ni realizirana na tem mestu ampak na povečanju postavke sredstva v upravljanju.

A2, Kobarid: vključeni so stroški poslovanja TICa v Kobaridu. Večji stroški od načrtovanih na postavki Vzdrževanje in storitve so nastali zaradi nenačrtovanega vzdrževanja službenega vozila.

A3, Podbrdo: vključeni so stroški poslovanja info točke v Podbrdu. Bistvenih odstopanj od plana ni bilo.

A4, Skupni stroški LTO: vključeni so stroški plač in zaposlenih ter materialni stroški, ki jih ne moremo neposredno razdeliti na ostala stroškovna mesta. Plače zaposlenih so manjše od načrtovanih, ker smo stroške dela ene sodelavke vključili v stroškovno mesto F2.

D1 – D6, Lastna dejavnost: na teh stroškovnih mestih spremljamo stroške lastne dejavnosti: prodaje trgovskega blaga, trženja lastnih programov, Tolminska korita, Nadiža, Javorca in rezervacijski sistem (CRS). Izrecno pazimo, da se lastna dejavnost pokriva sama in tam kjer so bili v letu 2009 evidentirani večji stroški, smo realizirali tudi večje prihodke.

E1-E2, Infrastruktura: to stroškovno mesto vključuje posege na drobni turistični infrastrukturi v obeh občinah, v največji meri pa idejno in projektno dokumentacijo, ki jo pripravljamo kot osnovo za razpise.

F1-F2, Regionalni programi: na teh stroškovnih mestih vodimo stroške regionalnih programov, F1 je namenjeno programu Julijske Alpe, F2 pa Smaragdni poti. Medtem ko Smaragdna pot vključuje vse stroške skupnega programa, so v alpskem delu vključeni samo neposredni, saj si partnerji večino programa poračunavamo v skladu z dogovorjenim ključem (skupna vrednost programa JA znaša 40.400 EUR)

G1-H1, Javni razpisi: zaradi sledljivosti financiranja smo dolžni vse javne razpise spremljati na samostojnih stroškovnih mestih. V minulem letu smo tako predvsem skozi program razpisa MG za dodatno promocijo za te namene angažirali skoraj 200.000 EUR.

5.3. Poslovni rezultat

POSLOVNI REZULTAT	2009
prihodki	580.393,82
odhodki	553.082,65
presežek 2009	27.311,17
prenos iz predhodnjega leta	521,16
POSLOVNI REZULTAT	27.832,33
zaloge	13.622,13
stanje na računu 31.12.	61.329,11
terjatve 31.12.	36.323,61
obveznosti 31.12.	-82.926,70
amortizacija za nabavo (tržni prih.)	-515,82
POSLOVNI REZULTAT	27.832,33

Poslovno leto smo zaključili pozitivno z ostankom, ki nam omogoča normalno poslovanje v januarju, mesecu v katerem ne dobimo občinskih dotacij.

6. Druge ocene uspeha poslovanja

Nastanek morebitnih nedopustnih ali nepričakovanih posledic pri izvajanju programa dela

Večjih problemov pri izvajanju programa dela ni bilo. Zelo velika dodatna obremenitev za ekipo zavoda je bila izvedba razpisa MG za dodatno promocijo, predvsem zaradi nemogočih rokov. Rezultati razpisa so bili namreč znani šele 15. avgusta, 15. oktobra pa smo morali oddati vsa poročila skupaj z dokazili o plačilu. Projekte smo sicer imeli pripravljene vendar pred znanim rezultatom nismo mogli pričeti z izvedbo in prevzeti velikega finančnega tveganja.

Ocena uspeha v primerjavi s preteklim obdobjem

Skupna slika primerjav s predhodnim letom je glede na razmere gospodarska krize in glede na primerjavo z rezultati na nacionalnem nivoju pozitivna:

- število gostov in nočitev v destinaciji smo obdržali na ravni predhodnega leta
- Javorco je obiskalo 32% več turistov kot leto prej
- v Tolminskih koritih pa je bila ta rast večja za 16%
- število avtomobilov na parkiriščih ob nadiži se je povečalo za trikrat
- število rezervacij preko rezervacijskega sistema je ostalo na lanskoletnem nivoju, število rezervacij v TICih pa se je zmanjšalo (-10%), vendar manj, kot število obiskovalcev v teh TICih
- 1 ponudnik je zapustili dejavnost, pridobili pa smo 14 novih oz kar 176 novih posteljštevilo obiskovalcev v TICih (Tolmin, Kobarid) je bilo manjše za 12%

Ocena gospodarnosti in učinkovitosti poslovanja, glede na opredeljene standarde in merila

Posebni standardov in meril s katerimi bi spremljali gospodarnost in učinkovitost poslovanja nimamo, poznamo pa delovanje ostalih primerljivih destinacijskih organizacij v Sloveniji. Na osnovi rezultatov našega dela, kvalitete promocijskih aktivnosti in materialov, pridobivanja dodatnih virov financiranja, rasti turistične realizacije na našem območju lahko trdimo, neprimerno slabše pogoje dela v primerjavi z uveljavljenimi centri ipd., da spadamo med najboljše. Sledimo sodobnim trendom poslovanja na področju turizma – kljub majhnosti destinacije, ki jo pokrivamo se tudi v letu 2009 umeščamo med najuspešnejše slovenske destinacijske organizacije.

Ocena delovanja sistema notranjega finančnega nadzora

V zavodu so vzpostavljeni mehanizmi, ki zagotavljajo vodenje, spremljanje in nadzor finančnega poslovanja:

- izdelan imamo register tveganj
- izdelan imamo samoocenitveni vprašalnik
- letno izpolnjujemo Izjavo o oceni notranjega nadzora javnih financ
- javna naročila potekaj v skladu z veljavno zakonodajo

- stroški in prihodki so vodeni jasno in pregledno po stroškovnih mestih in ustrezno nadzorovani.
- pri svojem delu se ravnamo po Kodeksu ravnanja javnih uslužbencev
- vsi navedeni dokumenti so zaposlenim dostopni na intranetu

V letu 2009 smo pripravili nov pravilnik o računovodstvu, ki ga bomo dokončno potrdili po sprejemu zaključnega računa.

Pojasnila na področjih, na katerih cilji niso bili doseženi

V letu 2009 smo dosegli vse najpomembnejše zastavljene cilje.

Ocena učinkov poslovanja zavoda na druga področja – gospodarstvo, socialne razmere, varstvo okolja ipd.

Zavod s svojim delom in poslanstvom – pospeševanjem razvoja turizma – neposredno in zelo konkretno prispeva k rasti te gospodarske dejavnosti na območju; s pospeševanjem splošne rasti turističnih prihodov in nočitev, s konkretnimi rezervacijami in z asistenco vsem, ki se želijo s turistično dejavnostjo ukvarjati.

S svojo dejavnostjo zavod konkretna prispeva k boljšim socialnim razmeram, bodisi skozi navedene gospodarske učinke, bodisi skozi konkretno zaposlovanje sodelavcev preko sezone in na turističnih točkah, za katere skrbi – poleg redno zaposlenih smo v letu 2008 angažirali 25 študentov in dva pogodbeni sodelavca.

Okolju v katerem se nahajamo želimo nameniti posebno pozornost in odgovornost, zato razvijamo tesno partnerstvo s Triglavskim narodnim parkom. Pri projektih, ki v okolju izstopajo – kot npr. označevalni sistem – uvajamo enotne in sistemske rešitve in s tem ob pomoči društev in lokalnih skupnosti prispevamo k urejeni kulturni krajini.

Kadrovska politika in analiza kadrovanja

V letu 2009 smo v skladu s poslovnim načrtom zaposlili dve novi sodelavki za delovni mesti informator v TICu Kobarid in poalovni sekretar v Tolminu. Izpeljali smo javni razpis na katerega se je za obe mesti prijavilo 94 kandidatov in lahko smo izbrali najprimernejše.

Ekipe zavoda je učinkovita in kvalificirana in ena izmed naših primerjalnih prednosti s podobnimi organizacijami.

Sezonske potrebe in potrebe zunanjih točk zaenkrat dovolj uspešno pokrivamo s študenti in pogodbenimi sodelavci.

Investicijska vlaganja in oprema

V letu 2009 smo uredili in opremili novo pisarno na sedežu v Tolminu. Skupni stroški vseh izvedenih del in nabav (gradbena, instalacijska, mizarska in obrtniška dela, pisarniška oprema, klime, računalniki) so znašali 32.380 EUR. 18.000 EUR nam je zagotovila občina Tolmin, ostalo pa sami iz lastne dejavnosti in nerazporejenih prihodkov minulih let.

Nabavo osnovnih sredstev v letu 2009 imamo evidentirano kot sledi:

	plan	nabava
A1. TIC Tolmin		
klima (2x)	2.226	2.226,12
multifunkcijski fotokopirni stroj	2.763	2.762,84
računalniki (3x)	2.078	3.087,00
razvlažilec		461,24
drobni inventar - pohištvo		3.824,47
drobni inventar - telefoni (3x)		150,55
poračun DDV		238,98
SKUPAJ	7.067	12.751,20
A2. TIC Kobarid		
računalnik	1.000	
3D maketa občine Kobarid	10.000	7.379,45
drobni inventar - telefoni (1x)		21,19
poračun DDV		113,12
SKUPAJ	11.000	7.513,76
A4. Skupni program		
zamenjava avtomobila	28.000	24.660,00
računalnik	1.000	1.301,23
SKUPAJ	29.000	25.961,23
D4. Javorca		
zamenjava avtomobila (rabljen)	2.000	
SKUPAJ	49.067	46.226,19

Nenačrtovana je bila nabava dodatnega računalnika, ker se nam je ena od delovnih postaj pokvarila, ostale nabave pod A1 so bile predvidene v letnem planu prenove pisarne. Pri nabavi avtomobila smo dobili ugodnejšo ponudbo od načrtovane, rabljenega avta za Javorco pa nismo kupovali, ker bi bil dražji od stare lagune, ki je še vedno uporabna za lokalne prevoze.

Tolmin, 19. 02. 2010

LTO Sotočje
Janko Humar
direktor

7. Računovodsko poročilo

RAČUNOVODSKO POROČILO VSEBUJE NASLEDNJE IZKAZE ZA DOLOČENE UPORABNIKE IN SICER:

1. **bilanca stanja z prilogami:**
 - izkaz računa finančnih terjatev in naložb določenih uporabnikov
 - izkaz računa financiranja določenih uporabnikov
 - stanje in gibanje neopredmetenih sredstev in opredmetenih osnovnih sredstev
2. **izkaz prihodkov in odhodkov - določenih uporabnikov z prilogami:**
 - izkaz prihodkov in odhodkov določenih uporabnikov po vrstah dejavnosti
 - izkaz prihodkov in odhodkov določenih uporabnikov po načelu denarnega toka
3. **pojasnila k računovodskim izkazom za leto 2009**

7.1. Pojasnila k izkazom

7.1.1. Pojasnila k postavkam bilance stanja

DOLGOROČNA SREDSTVA IN SREDSTVA V UPRAVLJANJU

Vsa sredstva so bila popisana. Z sklepom župana Občine Tolmin je LTO Sotočje Tolmin določen za novega upravljavca nepremičnine (Hiša Petra Skalarja 4), ker nepremičnine potrebuje za opravljanje nalog z odlokom o ustanovitvi zavoda. Nabavna vrednost nepremičnine na dan prenosa 1.3.2009 je 93.103,96 EUR, odpisana vrednost je 32.906,72 EUR, sedanja vrednost je 60.197,24 EUR. V letu 2009 je zavod pridobil nova osnovna sredstva v višini 63.237,16 EUR in drobni inventar v višini 4.065,34 EUR. Stanje dolgoročnih sredstev in sredstev v upravljanju se je v letu 2009 zmanjšalo za amortizacijo v vrednosti 7.106,06 EUR.

DOBROIMETJE PRI BANKAH IN DRUGIH FINANČNIH USTANOVAH

- Denarna sredstva v blagajni na dan 31.12.2009 je 50,00EUR.
- Denarna sredstva na računu na dan 31.12.2009 znašajo 61.279,11 EUR.

KRATKOROČNE TERJATVE DO KUPCEV

Terjatve do kupcev so sestavljene iz terjatev do kupcev v državi in tujini in znašajo 8.562,83 EUR.

DANI PREDUJMI IN VARŠČINE

Kratkoročne terjatve za dane predujme, ki se evidenčno knjižijo kot odhodki, so plačila dobaviteljem za storitev, ki še ni bila opravljena v znesku 2.340,00 EUR.

KRATKOROČNE TERJATVE DO UPORABNIKOV ENOTNEGA KONTNEGA NAČRTA

Terjatve do uporabnikov enotnega kontnega načrta, za katere se sestavlja premoženjska bilanca države oziroma občine v skupnem znesku 9.529,65 EUR je sestavljeno iz občin ustanoviteljic in posrednih uporabnikov proračuna države in drugih občin.

DRUGE KRATKOROČNE TERJATVE

Terjatve za vstopni DDV v znesku EUR 704,16 se nanaša na vstopni DDV na računih prejetih v januarju 2010, obdobje opravljene storitve pa je december 2009 in terjatev za vračilo razlike med vstopnim in obračunanim DDV za leto 2009. Terjatve za refundacijo bruto nadomestila plač je 67,67 EUR in bo poravnano v letu 2010.

AKTIVNE ČASOVNE RAZMEJITVE

Med aktivnimi časovnimi razmejitvami izkazujemo prihodke, ki niso mogli biti zaračunani v obračunskem obdobju, na katero se nanašajo v skupnem znesku EUR 14.843,94 in kratkoročno odloženi odhodki v vrednosti 275,36 EUR za vnaprej plačane stroške.

ZALOGE BLAGA

Količinske enote zalog blaga se vrednotijo po nabavni ceni in znašajo na dan 31.12.2009 EUR 13.622,13.

KRATKOROČNE OBVEZNOSTI

Zavod ima na dan 31.12.2009 skupno 10.600,60 EUR obveznosti iz naslova zaposlenih. Navedeni znesek je enak znesku za plače, prispevke, davke ter prehrano in prevoz za december 2009. Izplačilo je bilo opravljeno v januarju 2010.

Na dan 31.12.2009 je imel zavod obveznosti iz naslova plačil dobaviteljem v višini 53.686,87 EUR in bodo poplačane v 2010 - ob zapadlosti.

Na kontu kratkoročne obveznosti iz poslovanja ima zavod na dan 31.12.2009 skupno 1.783,79 EUR obveznosti za prispevke na izplačane plače in obveznost za dodatno pokojninsko zavarovanje.

Na dan 31.12.2009 ima zavod kratkoročno obveznost za davek od dohodka za leto 2009 v višini 1.045,48 EUR in bo poravnano v letu 2010.

Kratkoročne obveznosti do uporabnikov enotnega kontnega načrta so obveznosti do uporabnikov enotnega kontnega načrta za katere se sestavlja premoženjska bilanca države oziroma občine s stanjem 12.248,41 EUR.

Med pasivnimi časovnimi razmejitvami – vnaprej vračunani odhodki EUR 3.829,83 izhajajo iz računov dobaviteljev izstavljenih v letu 2010, ki se nanašajo na obračunsko obdobje za leto 2009-silvestrovanje.

OBVEZNOSTI DO VIROV SREDSTEV

DOLGOROČNI VIRI

Zavod ima v obveznostih do virov na kontu 980 usklajeno obveznost do ustanoviteljev iz naslova neopredmetenih ter opredmetenih osnovnih sredstev v skupnem znesku 132.178,54 EUR.

Obveznosti za sredstva prejeta v upravljanje od Občine Tolmin je knjigovodska vrednost nepremičnin na kontu 980001-Obveznost za sredstva prejeta v upravljanje – Poslovni prostor v vrednosti 78.936,10 EUR.

Opredmetena osnovna sredstva na kontu 980000-Obveznost za sredstva v upravljanju od občine Tolmin in Kobarid, ki se delijo po ključu ustanoviteljskih deležev in sicer 63,25% občina Tolmin in 36,75% občina Kobarid, tako pripada Občini Tolmin 33.675,84 EUR, občini Kobarid pa 19.566,60 EUR. Obveznost za sredstva prejeta v upravljanje od Občine Kobarid in Občine Tolmin je knjigovodska vrednost nepremičnin in opreme in drugih osnovnih sredstev, povečan za 515,82 EUR-neporabljena obračunana amortizacija, ostaja vir za nabave v letu 2010.

Presežek prihodkov nad odhodki v letu 2009 znaša 27.311,17 EUR, presežek prihodkov iz preteklih let znaša 37.790,68 EUR. Zavod je v letu 2009 na osnovi sklepa sveta zavoda LTO Sotočje Tolmin iz presežka prihodkov iz preteklih let uporabil vir za nabavo novih osnovnih sredstev v vrednosti 37.269,52 EUR kar pomeni, da je ostanek presežka prihodkov iz preteklih let 521,16 EUR. Zavod je od začetka delovanja ustvaril za skupno 27.832,33 EUR presežka. Ves presežek je namenjen osnovni dejavnosti zavoda. Tudi presežek prihodkov nad odhodki se deli na občine ustanoviteljice po ustanoviteljskih deležih.

7.1.2. Pojasnila k izkazu prihodkov in odhodkov določenih uporabnikov

Izkaz prihodkov in odhodkov določenih uporabnikov je narejen v skladu z računovodskimi standardi in zajema celotno poslovanje zavoda. Za prikaz prihodkov in odhodkov služi obrazec Izkaz prihodkov in odhodkov določenih uporabnikov.

Prihodki in odhodki določenih uporabnikov so knjiženi po načelu nastalega dogodka.

Prihodki in stroški se evidentirajo ločeno po stroškovnih mestih. Imamo tri vrste stroškovnih mest in sicer:

- direktna STM za redno dejavnost za posamezne oddelke znotraj LTO Sotočje, financiranje je delno javno, delno tržno, DDV po odbitnem deležu;
- direktna, ki se nanašajo na konkretno dejavnost, kjer so prihodki ločeni in so samo tržni-opredeljena kot tržna dejavnost in kot obdavčljiva v celoti z DDV;
- splošna za LTO Sotočje, kjer se evidentirajo dotacije in stroški, ki se ne nanašajo na direktna STM in so v obračunu prihodki in odhodki zbrani na tem STM razdeljeni po ključu na ostala direktna STM.

Prihodki od poslovanja za leto 2009 so skupaj 580.393,82 EUR, odhodki za leto 2009 so skupaj 553.082,65 EUR. Izkaz prihodkov in odhodkov določenih uporabnikov izkazuje presežek prihodkov v letu 2009 v višini 27.311,17 EUR.

Za izkaz prihodkov in odhodkov določenih uporabnikov po vrstah dejavnosti izkazujemo javno in tržno dejavnost. Za STM, ki so opredeljena kot tržna, po razdelilniku seštejemo prihodke in odhodke, ostalo so prihodki in odhodki javne službe. V letu 2009 je prihodkov za izvajanje javne službe 485.098 EUR, za izvajanje tržne dejavnosti pa 95.296 EUR. Odhodkov za izvajanje javne službe je 467.727 EUR, za izvajanje tržne dejavnosti pa 85.356 EUR. Presežek prihodkov za leto 2009 za izvajanje javne službe je 17.371 EUR, za izvajanje tržne dejavnosti pa 9.940 EUR.

V izkazu prihodkov in odhodkov določenih uporabnikov po načelu denarnega toka izkazujemo vse vrste prihodkov in odhodkov evidentirane v poslovne knjige po 16.členu pravilnika o razčlenjevanju prihodkov in odhodkov. Skupaj prihodki na evidenčnih kontih so 576.429 EUR, odhodki pa 563.422 EUR. Presežek prihodkov nad odhodki za leto 2009 znaša 13.007 EUR. Podatki o prihodkih in odhodkih izkazanih po načelu denarnega toka niso primerljivi s podatki, izkazanih na zaračunanih prihodkih in odhodkih določenih uporabnikov.

Pojasnilo je sestavljeno z namenom, da se obrazloži nekatere postavke v računovodskih izkazih.

O namenski porabi sredstev poroča direktor zavoda v letnem poročilu .

Datum: 19.02.2010

Računovodsko poročilo pripravila :

Jelka Kavčič

Podpis odgovorne osebe:

Janko Humar